



Forebyggende avdeling

«Sterkere sammen for barn og unge»





Forebyggende avdeling

Forebyggende avdeling er pr i dag 20 ansatte. Avdelingen er organisert i enhet for fag- og støttetjenester i Barne- og familieområdet, lokalisert på Familiens Hus Lund. Åtte av de ansatte jobber i prosjektet "Sammen på vei", der de har fokus på førstegangsførelse. De øvrige ansatte har et særlig fokus på å forebygge rus, kriminalitet og psykososiale utfordringer hos barn og unge.

En viktig målsetting er at barn og unge skal få riktig hjelp til riktig tid, av et system og hjelpeapparat som samarbeider godt på tvers av etater. Vi har fokus på koordinering, samhandling og utøver tiltak på individ-, gruppe- og systemnivå. Forebyggende avdeling samarbeider med andre instanser på Familiens Hus, skoler, eksterne samarbeidspartnere og er et sentralt kontaktpunkt for forebyggende politi. Avdelingen har en målsetting om å styrke barn-, unge og familiens tilhørighet og deltakelse på naturlige arenaer.

Målgrupper

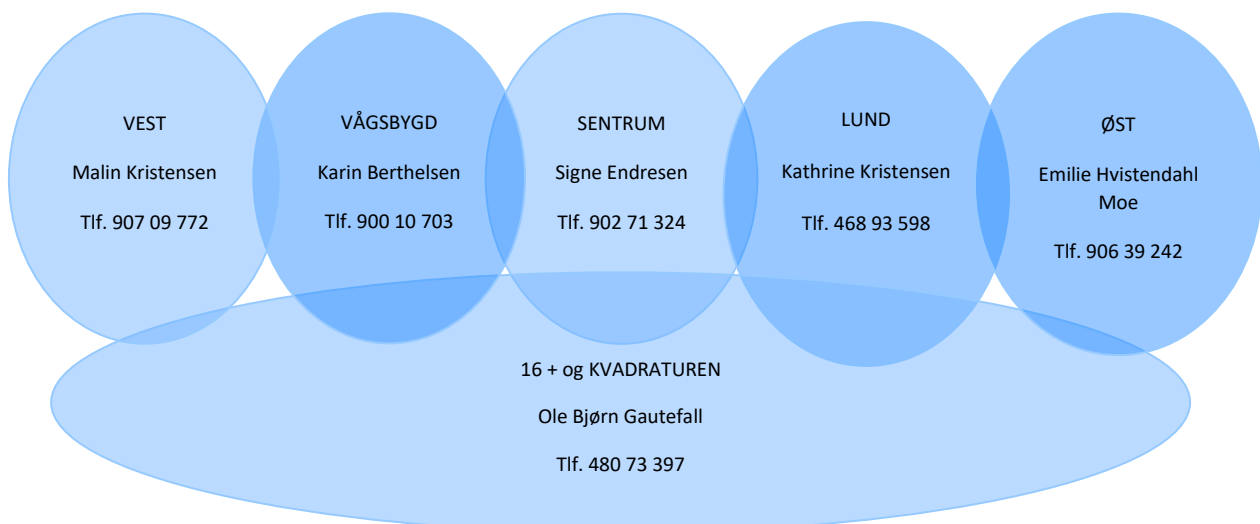
- Barn og unge med psykososiale utfordringer, sårbarhet knyttet til rus og kriminalitet, samt samarbeid med deres foresatte
- Ungdom som får alternative straffereaksjoner
- Førstegangsførelse (Sammen på vei)

Hovedmål

- Forebygge negativ utvikling hos sårbare barn og unge
- Forebygge barne- og ungdomskriminalitet
- Forebygge rusbruk blant barn og unge
- Forbedre mors- og barnets helse under svangerskapet, styrke foreldres fremtidige livssituasjon og fremme barnets helse og utvikling (Sammen på vei)

Områdekontakter

Avdelingen har et kommunedekkende ansvar i det forebyggende arbeidet. Vi har derfor opprettet områdekontakter som er kontaktpersoner for hvert av de geografiske områdene tilknyttet Familiens Hus. I tillegg har vi en egen områdekontakt som er kontaktperson for «16 + og Kvadraturen». Politiet har gjennomført den samme organiseringen på forebyggende seksjon. Områdekontakten i kommunen og områdekontakten i politiet samarbeider tett.





Områdekontakten har et kriminalitetsforebyggende fokus, som innebærer å tilegne seg oversikt over trender og utfordringer i sitt geografiske område. En naturlig samarbeidspartner er kriminalitetsforebyggende koordinator, som har det strategiske og overordnede ansvaret for kommunens kriminalitetsforebyggende arbeid. Forebyggende avdeling er et utøvende ledd med et særskilt ansvar for kriminalitetsforebyggende arbeid rettet mot barn og unge.

Områdekontakten skal legge til rette for forebyggende tiltak på individ-, gruppe- og systemnivå mellom politi, relevante kommunale enheter og frivillige organisasjoner.

Områdekontaktens kjerneoppgaver

Innhente og videreformidle informasjon og kunnskap om oppvekstmiljø og ungdomskriminalitet:

- Faste møter med forebyggende politi
- Gjennomføre områdemøter
- Skaffe seg oversikt over fenomen- og situasjonsbilde/trender
- Ta initiativ til kriminalitetsforebyggende tiltak
- Være drøftingspartner for samarbeidsaktører
- Fast møte med kriminalitetsforebyggende koordinator

Være en pådriver for rus- og kriminalitetsforebyggende arbeid:

- Delta/lede kjernegrupper
- Sikre faglig kompetanse og utvikling av kjernegrupper
- Være bindeledd mellom naturlige samarbeidspartnere
- Legge til rette for foreldrenettverksmøter når det er spesielle grunner til å samle enkelte foreldre
- Bidra til å koordinere og videreutvikle rus- og kriminalitetsforebyggende arbeid i kommunen
- Legge til rette for tiltaksutvikling/systemarbeid når det anses behov for dette i et område

Kort beskrivelse av noen funksjoner og tiltak

Miljøterapeuter

I avdelingen har vi faste miljøterapeuter som kan bidra med å styrke laget rundt barn og unge med psykososiale utfordringer, inn mot skole- og fritidsarena.

Ungdomslos

Vår ungdomslos er tilgjengelig for unge og til stede på deres arenaer. Ungdomslosen har som målsetting å motivere og hjelpe ungdom til å komme i kontakt med relevante hjelpetjenester, samt motivere og løse til en meningsfull aktivitet.

Rusforebygging

Rusforebyggende arbeid retter seg mot barn og unge på individ- gruppe og systemnivå med ulike tiltak. Rusundervisning er et tiltak som gis til alle ungdomsskoler i Kristiansand kommune, hovedsakelig på 10.trinn i skoletiden. Det gis påfølgende undervisning på et foreldremøte i regi av skolen. Bevisstgjøringsamtaler tilbys aktuelle ungdommer for å øke kunnskap og refleksjoner om rusmidler, for deretter å kunne ta mer bevisste valg. Cannabisprogram for ungdom er et tilbud til de som bruker cannabis jevnlig, samt har et større behov for oppfølging utover bevisstgjøringsamtaler.



Områdemøte

Områdekontaktene har ansvar for å gjennomføre områdemøter i hvert område minst to ganger i året. Hensikten med områdemøtene er blant annet å sikre, koordinere og utvikle et godt tverretatlig arbeid med aktuelle samarbeidspartnere i området. Møtene brukes også til å kartlegge trender og utfordringsbildet ved ungdomsmiljøet i det aktuelle området, samt deretter vurdere/sette i gang tiltak.

Kjernegruppe

Kjernegruppe er et frivillig tverrfaglig samarbeidsforum med faste deltakere knyttet til ungdom ved bekymring for eksempelvis rus, kriminalitet eller annen negativ utvikling. Målet er å hjelpe ungdommen til å nå sine mål på en støttende og positiv måte, med utgangspunkt i ungdommens egne ressurser.

Familieråd

Med et familieråd legges det til rette for at familie, slekt og nettverk i et felles møte kan finne gode løsninger på en situasjon som oppleves vanskelig. Målet er å komme frem til en plan om hvordan ressursene i nettverket kan brukes for å gjøre familiens og spesielt barnets livssituasjon bedre.

Koordinator for TFA (tverrfaglig arena)

TFA er et møteforum med faste deltakere der grunnskoler kan drøfte, få innspill og støtte fra ulike instanser i kommunen. Målsettingen er å styrke laget rundt barnet og koordinere en helhetlig innsats.

Plattformkontakt

I Plattform jobber politi, Agder-kommuner, frivilligheten og forskere sammen for å forebygge radikaliserings, hatkriminalitet og voldelig ekstremisme.

Sammen på vei

Sammen på vei/ Nurse Family Partnership (NFP) er et intensivt oppfølgingsprogram for kvinner med sammensatte utfordringer som skal bli mor for første gang. Programmet består av jevnlig hjemmebesøk av en familiesykepleier fra tidlig i graviditeten og frem til barnet fyller to år. Sammen på vei er et tilbud i tillegg til det ordinære helsetilbudet. Programmet har en styrkebasert og endringsfokusert tilnærming som bygger på foreldres ønske om å gjøre det beste for sitt barn.



Kontakt oss

Henvendelser skjer ved direkte kontakt.

Områdekontakt Vest

Malin Kristensen, tlf. 90709772

Malin.Kristensen@kristiansand.kommune.no

Områdekontakt Vågsbygd

Karin Berthelsen, tlf. 90010703

Karin.Berthelsen@kristiansand.kommune.no

Områdekontakt Sentrum/koordinator TFA

Signe Endresen, tlf. 90271324

Signe.Endresen@kristiansand.kommune.no

Områdekontakt Lund

Kathrine Kristensen, tlf. 46893598

Kathrine.Kristensen@kristiansand.kommune.no

Områdekontakt Øst/Plattformkontakt

Emilie Hvistendahl Moe, tlf. 90639242

Emilie.Moe@kristiansand.kommune.no

Områdekontakt 16+ og Kvadraturen

Ole Bjørn Gautefall, tlf. 48073397

Ole.Bjorn.Gautefall@kristiansand.kommune.no

Rusforebygging

Malin Kristensen, tlf. 90709772

Malin.Kristensen@kristiansand.kommune.no

Anette Skeime, tlf. 90165759

Anette.Skeime@kristiansand.kommune.no

Teamleder Sammen på vei:

Marit Sandvik Tønnessen 91782724

Marit.Sanvik.Tønnessen@kristiansand.kommune.no

Avdelingsleder: Yngvild Grummedal, tlf. 99695654

Yngvild.Grummedal@kristiansand.kommune.no

«Sterkere sammen for barn og unge»