



Kristiansand  
kommune

# Sterkere sammen – Kristiansand mot 2030

Kommuneplanens samfunnsdel 2020–2030  
Høringsutkast 13. mai 2020



# Storby og bygd – sterkere sammen

1. januar 2020 var storkommunen Kristiansand et faktum. Til høsten skal bystyret vedta sin første samfunnsdel til kommuneplanen – og stake ut kursen fram mot 2030. Kommuneplanens samfunnsdel er kommunens strategi for å møte fremtidens utfordringer. Hva slags samfunn ønsker vi at Kristiansand skal være? Hvilke grep må kommunen ta for å utvikle byen og lokalsamfunnet i ønsket retning? Dette er spørsmål alle i Kristiansand blir invitert til å mene noe om.

Mulighetene er mange. Fellesnemnda som startet planarbeidet, ønsket å utvikle kommunen som en sterk regional drivkraft som tar i bruk styrken ved å være en mangfoldig kommune der både byens næringsliv, urbane kvaliteter, bolyst og attraktive og levende bygde- og nærmiljø blir utviklet. I 2015 vedtok FN 17 globale mål for å sikre en økologisk, sosial og økonomisk bærekraftig utvikling innen 2030. Regjeringen har forpliktet Norge til å følge opp disse bærekraftsmålene og har understreket at lokale myndigheter har en viktig rolle i dette. Samfunnsdelen er basert på FNs bærekraftsmål, nasjonale føringer og bygger på Regionplan Agder 2030 og gjeldende planer i de tre kommunene.

Kristiansand er Sørlandets hovedstad og Norges femte største by med 111 600 innbyggere. Kommunen har mer enn en tredel av innbyggerne i Agder. Kristiansand står for en betydelig del av verdiskapingen på Sørlandet, og er en viktig kunst- og kulturby for hele regionen. Kommunen har et variert næringsliv, og er den nest største landbrukskommunen på Agder. Kystområdene med strandsonen og skjærgården er en sentral del av kommunens og regionens identitet. Disse er viktige også for folkehelsen.

Samtidig står kommunen overfor utfordringer knyttet til stramme økonomiske rammebetingelser, klimaendringer og utslipp av klimagasser, økte levekårsforskjeller, og at for mange står utenfor samfunnet. Vi påvirkes sterkt av globale

**Strandnellik** (*Armeria maritima*) er Kristiansands kommuneblomst. Den er robust men visuelt sart og vokser på strandenger og svaberg, ofte nær sjøen.



© Monica Hovland

utviklinger, noe koronapandemien viser tydelig. Hvordan dette vil påvirke både verden, Norge og Kristiansand på lang sikt er fortsatt uvisst.

Høringsutkastet til «Sterkere sammen – Kristiansand mot 2030» har blitt til gjennom en stor medvirkningsprosess der over 900 personer har deltatt i ulike arrangementer for å gi innspill til planen. «Sterkere sammen» handler om å ville noe mer for byen vår. Vi skal ikke bare håndtere de samfunnsutfordringene vi møter, men også utvikle byen og nærmiljøet på lang sikt.

For å møte de viktigste utfordringene fram mot 2030 foreslås det tre satsingsområder; kommunen skal bli mer *attraktiv og miljøvennlig, inkluderende og mangfoldig og skapende og kompetent*. For å lykkes med dette er vi helt avhengige av god dialog med innbyggere, frivillige og andre aktører som jobber med å utvikle byen vår. I tillegg er det en forutsetning at kommunens organisasjon er rustet til å møte framtidens behov.

Plandokumentet er kortfattet og overordnet. Samfunnsdelen med overordnede arealstrategier lages først. Denne vil være førende for den juridisk bindende arealdelen som skal utarbeides etter at samfunnsdelen er vedtatt. De langsiktige målene i planen gjenspeiler bredden i oppgavene kommunen har ansvaret for. Planen viser hvordan vi ønsker å utvikle samfunnet, og hvilke mål vi setter oss på ulike samfunnsområder, men omhandler ikke alt.

Samfunnsdelen sendes på høring i en spesielt utfordrende tid, for både innbyggere og kommunen. Vi håper likevel at mange vil engasjere seg og gi innspill til planforslaget.

Vi ser fram til å få dine innspill om hvordan byen bør utvikles!

**Camilla B. Dunsæd**  
Kommunedirektør



# 1. Visjon og hovedgrep

**Visjonen «sterkere sammen» peker framover, og skal samle og inspirere til felles utvikling og endring.**

Byen og lokalsamfunnene skal utvikles med utgangspunkt i de tre tidligere kommunenes styrker og særegenheter. Kristiansand har energi og kraft til å utvikle en sterkere kommune og bidra i utvikling av regionen. Ressursene prioriteres inn mot felles utfordringer lokalt og regionalt. Kristiansand ønsker å styrke byens posisjon nasjonalt og løfte regionen ved å styrke kommunens utviklingskraft for å møte fremtidens utfordringer. Energien som finnes hos innbyggere, naturgitte forutsetninger, næringsliv, kultur og historie er viktig for utviklingen.

For å lykkes må Kristiansand samarbeide både internasjonalt, nasjonalt, regionalt og lokalt. Visjonen vil utfordre kommunen til en forpliktende holdning overfor sine innbyggere.

Innbyggerne og kommunen vil sammen skape noe nytt, for hverandre, for nærmiljøet, for byen og regionen, og i tjenestetilbudet. Bygging av en mer økologisk, sosial og økonomisk bærekraftig kommune skal preges av likeverdighet, raushet og forståelse for hverandres ståsted. Gjennom samskaping og dialog innen kunnskap, næringsliv, kultur og frivillighet tas hele kommunens ressurser i bruk, og alle inkluderes i fellesskapet.

**Hovedelementer i kommuneplanens samfunnsdel kan oppsummeres slik:**

- **Visjonen Sterkere sammen** viser retningen for utviklingen fram til 2030

- **Tre satsingsområder** med mål og strategier peker på de områdene som skal ha ekstra oppmerksomhet og ressurser i planperioden:

- **Attraktiv og miljøvennlig**
- **Inkluderende og mangfoldig**
- **Skapende og kompetent**

- **Arealstrategien** skal bidra til at målene i samfunnsdelen nås gjennom arealpolitikken
- **Forutsetningene for å lykkes** omhandler sentrale rammebetingelser og hvordan organisasjonen er rustet for at kommunen skal lykkes med satsingsområdene.

## **FNs bærekraftsmåls betydning for planen**

FNs bærekraftsmål er rammen for den strategiske utviklingen av Kristiansand. De forandrer måten å tenke på som kommune. De tre bærekraftdimensjonene økologisk, sosial og økonomisk bærekraft henger sammen og påvirker hverandre.

Bærekraftsmålene ligger til grunn for utfordringsbildet, satsingsområdene, forutsetninger og for hvordan planen skal følges opp. På samme måte som de tre bærekraftsdimensjonene henger sammen og påvirker hverandre, må også kommuneplanens tre satsingsområder ses i sammenheng for å lykkes med å utvikle Kristiansand til et mer bærekraftig samfunn.



**Visjon: Sterkere sammen**

**2030**

**ATTRAKTIV OG MILJØVENNLIG**

**INKLUDERENDE OG MANGFOLDIG**

**SKAPENDE OG KOMPETENT**

## 2. Globale endringer og bærekraftig utvikling

Verden er i stadig endring. Endringer som påvirker både samfunnsliv, arbeidsliv og naturen over lang tid og i stort omfang, kalles megatrender. Megatrender som påvirker hele verden er knyttet til:

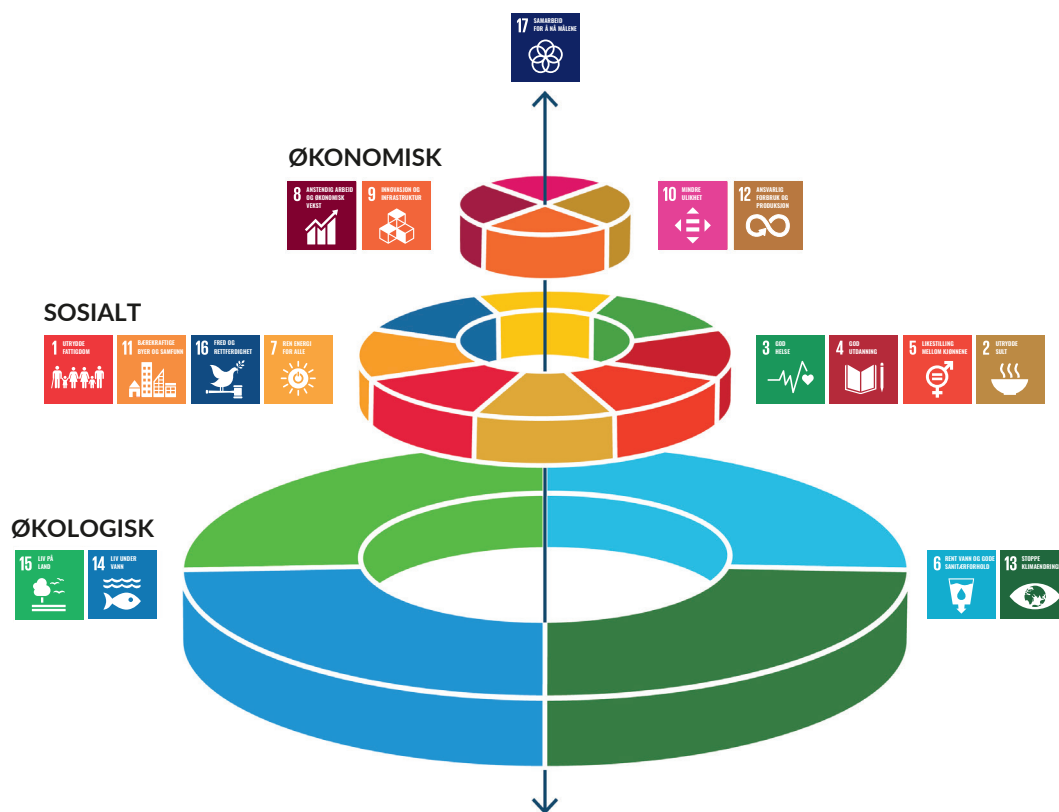
- klimaendring
- demografisk endring
- globalisering og urbanisering

Den globale gjennomsnittstemperaturen øker, dramatiske naturkatastrofer rammer verden og påvirker grunnleggende tilgang til ressurser. Demografien i store deler av verden påvirkes av synkende fødselsrater, økende migrasjon, økt levealder og endrede helseutfordringer. Flere flytter til byene, samtidig som økonomi, kultur og samfunn i økende grad utvikler seg på tvers av landegrenser. Digitalisering gjør at fysisk avstand får mindre betydning for de fleste samfunnsområder. Kommunikasjon er mindre stedsavhengig, tilgangen til informasjon er nærmest ubegrenset, robotisering erstatter og skaper arbeidsplasser. Konkurransen om både arbeidsplasser og arbeidskraft øker.

### Globale bærekraftsmål som premisser

FNs bærekraftsmål gir viktige premisser for bærekraftig samfunnsutvikling i norske kommuner. Bærekraftsmålene bygger på tre dimensjoner som må ses i sammenheng for å oppnå en bærekraftig utvikling:

- **Økologisk bærekraft** handler om å utvikle samfunnet innenfor planetens tålegrenser og redusere tapet av biologisk mangfold. Klimaendringene må reduseres og samtidig må samfunnet tilpasse seg konsekvensene av endringene som allerede pågår.
- **Sosial bærekraft** handler om å sikre innbyggerne like muligheter å delta i samfunnet, å investere i gode oppvekst- og levekår, helse, utdanning, likestilling, inkludering og mangfold. Samholdet i samfunnet, tillit, demokrati og opplevd tilhørighet er avgjørende for bærekraftig utvikling.
- **Økonomisk bærekraft** handler om ansvarlig forbruk og produksjon, økonomisk vekst med mindre miljøbelastning, samt rettferdig og anstendig arbeid. Bærekraftig utvikling forutsetter at det skapes verdier i lokalsamfunnet som over tid opprettholder et godt velferds- og tjenestetilbud.



Figur 1: Økologisk, sosial og økonomisk utvikling kan ikke oppnås isolert fra hverandre, denne modellen av FNs bærekraftsmål viser sammenhengen mellom dimensjonene der økonomisk bærekraft er avhengig av at økologisk og sosial bærekraft er ivarettatt.

Kilde: Azote for Stockholm Resilience Centre, Stockholm University

### Utviklingstrekk i Kristiansand

#### Mulighetene for utvikling av Kristiansand er mange og store.

Byregionen har en viktig rolle for verdiskaping og attraktivitet i landsdelen. Kristiansand er vertskap for viktige regionale kulturinstitusjoner av nasjonalt og internasjonalt format. Sammen med universitetet og studentene styrkes universitetsbyens attraktivitet med ringvirkninger for næringslivet og sivilsamfunnet. Sykehuset og byens utdannings- og forskningsinstitusjoner er sentrale partnere for utvikling og strategisk samarbeid. Det samme er fylkeskommunen og kommunene på Agder. Kristiansand er et viktig transportknutepunkt og har naturgitte kvaliteter med den lengste kystlinjen i Agder og god tilgang til friluftsarealer.

#### Samtidig påvirkes Kristiansand av de globale megatrendene.

Flere av utviklingene påvirker Kristiansand samtidig og er sammenvevde, såkalte samfunnsfloker. Utdringsbildet for Kristiansand peker på store endringer i demografien, i sykdomsbildet, når det gjelder levekårsutfordringer og endringer i næringsstrukturen og klimaet.

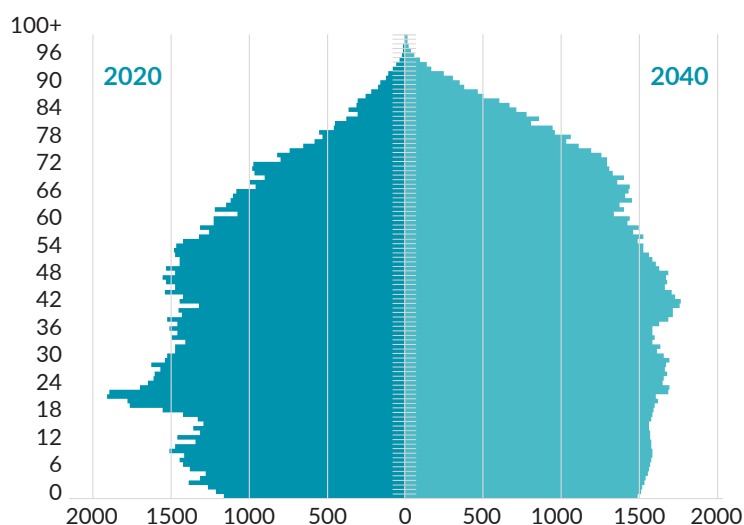
Den største faktoren for befolkningsvekst er innvandring, mens fødselsoverskuddet er relativt stabilt. De siste årene har innbyggertallet i Kristiansand økt langsommere, og befolkningsveksten forventes å bli svakere i tiåret som kommer enn i tiåret som har gått.

Befolkningssammensetningen i Kristiansand blir vesentlig endret fra i 2020 til 2040 (fig. 2). Den økende andelen eldre kombinert med den synkende andelen i arbeidsfør alder svekker samfunnets aldersbæreevne. Denne utviklingen er ikke bærekraftig, og blir enda mer alvorlig av at færre i arbeidsfør alder er i jobb. Økning i antall eldre, spesielt etter 2020, vil gi varig endring i aldersstrukturen og sykdomsbildet som er preget av aldersrelaterte sykdommer. I gjennomsnitt mottar barn, ungdom og eldre mer fra det offentlige enn de betaler inn. Utviklingen vil derfor føre til finansierings- og prioriteringsutfordringer i kommunen og påvirke verdiskapingen og velferdsutviklingen.

#### I Kristiansand står for mange utenfor arbeids- og samfunnslivet.

Flere som deltar i arbeidslivet står i ansettelsesforhold med lav lønn, midlertidige ansettelser og deltidskontrakter. Det betyr større usikkerhet og at flere ikke får deltatt i veksten andre i samfunnet opplever. Drastiske endringer i arbeidsmarked ved kriser rammer spesielt personer med lav inntekt, lite utdanning og usikre arbeidsforhold. Samtidig øker høyere utdanning, inntekt og yrkesaktivitet sjansen for deltakelse i sosiale nettverk, demokratiske prosesser og kulturelle aktiviteter. I Kristiansand øker antall barn som lever i familier med lavinntekt og lavt utdanningsnivå, noe som legger et dårligere grunnlag for levekår, levevaner og helse.

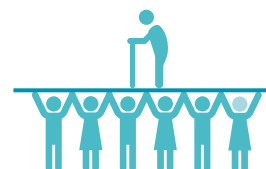
### Befolkningssammensetningen i Kristiansand i 2020 og 2040



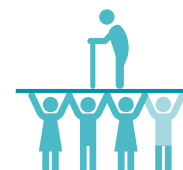
Figur 2: Befolkningssammensetningen i Kristiansand i 2020 og 2040 basert på SSBs mellomalternativ. (Kilde: Kristiansands befolkningsprognose).

### Aldersbæreevne

4,9 i 2020



3,2 i 2040



Figur 3: Forholdet mellom antall personer over 67 år og antall mennesker i arbeidsfør alder synker fra 1:4,9 til 1:3,2 fram mot 2040.

Det er også flere yngre mennesker og kvinner som står utenfor arbeidslivet enn i andre storbyer. Utenforskap påvirker både samfunnsøkonomien, levekår og personlig helse negativt. Økende sosial ulikhet øker risikoen for polarisering og svakere samhold i samfunnet.

**I Kristiansand må kompetansen tas enda bedre i bruk.** Verdensledende teknologikompetanse og kontinuerlig utvikling har gjort virksomhetene i Kristiansand konkurransedyktige gjennom mange konjunkturedringer. I starten av 2020 opplevde hele verden økonomisk nedgang samtidig på grunn av koronapandemien. Nedgangen forventes derfor å være vanskeligere å kompensere for enn i tidligere kriser.

Bærekraftig utvikling av næringslivet i Kristiansand er avhengig av å tiltrekke og beholde arbeidsplasser. Samtidig må omstillingsevnen styrkes og nye arbeidsplasser og kompetanse utvikles gjennom gründerskap og innovasjon i eksisterende bedrifter.

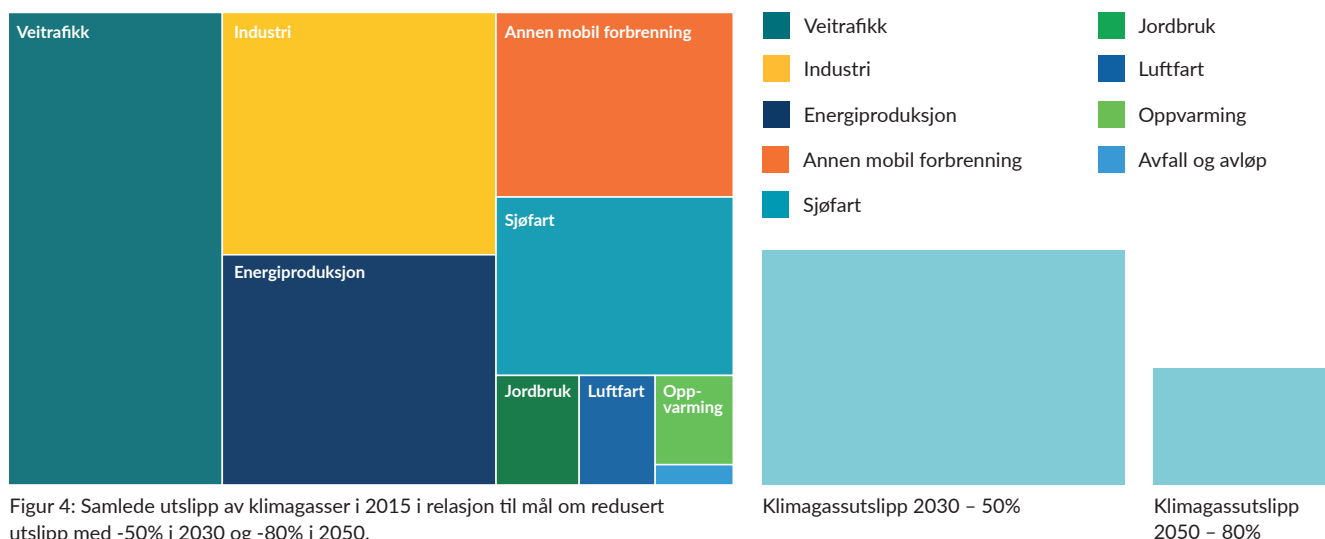
En strukturell utfordring i Kristiansand er balansen mellom tilbud og etterspørsel av kompetanse. Elevenes valg av studieretning samsvarer ikke godt nok med næringslivets behov. Samtidig gjelder frafall i videregående skole, særlig yrkesfag, mens mange bedrifter etterspør yrkesfaglig kompetanse. Kompetansen i Kristiansand må tas enda bedre i bruk for å videreutvikle hele næringslivet.

**I Kristiansand har utslipp av klimagasser økt de siste årene.** Fortsetter denne utviklingen kan gjeldende forpliktelser ikke overholdes. De to største kildene til klimagassutslipp i Kristiansand er veitrafikken og industrien. Deretter følger forbrenning av avfall til energiproduksjon (Returkraft), forbruk av diesel i ulike motorer og anleggsvirksomhet, samt sjøfart. Fra referanseåret 2015 til 2018 har utslippene økt med 0,2%.

Konsekvensene av klimaendringene har berørt Kristiansand de siste årene med økende fare for liv, helse og materielle verdier under ekstremvær.

Forbruk av ressurser og hvordan varer blir produsert har store konsekvenser for ressurs- og energiforbruk. En kristiansander produserte i 2018 gjennomsnittlig tre ganger så mye avfall som i 1991. Hvordan boliger, arbeidsplasser, handel og tjenestetilbudet er plassert i forhold til hverandre påvirker naturmangfold og klimagassutslipp. I Kristiansand er befolkningstettheten lavere enn i de fleste andre store kommuner.

## Utslipp av klimagasser i Kristiansand i referanseår 2015 og utvikling i tråd med klimamål for 2030 og 2050.



Figur 4: Samlede utslipp av klimagasser i 2015 i relasjon til mål om redusert utslipp med -50% i 2030 og -80% i 2050.

# 3. Innbyggerne er opptatt av framtiden

Det har vært innbyggerdialog tidlig i planarbeidet med vekt på å både nå flere, og å få tak i stemmene til de som ofte ikke blir hørt. Deltagelsen har vært bred og innspillene er mange. Noen av dem er oppsummert her.

Mange innbyggere og organisasjoner har et positivt forhold til byen og sitt lokalmiljø, og vil gjerne bidra mer med å utvikle kommunen og sine lokalmiljø. De er opptatt av at det legges mer til rette for innbyggerdialog og frivillig arbeid. Mange ønsker et sterkere grep omkring den bærekraftige utviklingen, særlig for en mer klima- og miljøvennlig utvikling, og at byen og lokalsamfunnene kan bli mer levende, inkluderende og mangfoldig. Ungdommen ser klare behov for holdningsendringer for å nå klimamålene.

Barn, unge og studenter ønsker å bli sterkere involvert i viktige beslutningsprosesser om kommunes fremtidige utvikling. De er opptatt av å finne nye bærekraftige løsninger på utfordringer lokalsamfunnet står ovenfor. De vil ha mindre matsvinn, mer gjenbruk av ressurser og bedre tilrettelegging for kollektivtransport. Mange barn ønsker flere bilfrie områder tilrettelagt for gående og syklende, og flere spennende lekeplasser både i byen og i nærområdene.

Innbyggerne ønsker utearealer og formelle og uformelle møteplasser både i Kvadraturen, bydels- og lokalsentrene og i nærmiljøene, tilrettelagt for alle på tvers av generasjoner og ulikheter. Møteplassene bør ha nærhet til tjenester som barnehage, skole, bibliotek og omsorgssenter. Infrastrukturen må bidra til at treffstedene brukes.

Mange er opptatt av å ivareta dyrka mark og å få bedre tilgang til strandsonen og de grønne områdene. Det foreslås utvikling av nye boformer og sosiale felleskap, og mange ønsker seg mer likestilling og mangfold. Videre omfatter innspillene livsmestring, oppvekstvilkår, forebygging og tidlig innsats, arbeid og utdanning, fattigdom og ulikhet og bedre fordeling av kommunale eiendommer i bydelene.

Kommunen må legge til rette for et variert og bærekraftig næringsliv, samt gode utviklingsmuligheter for landbruk, fiske og reiseliv. Det oppfordres til mer innovasjon og utvikling av næringer basert på grønn økonomi. Kommunen må føre en forutsigbar næringspolitikk og legge til rette for jobber tilpasset fremtidens behov, og for at flere av de som står utenfor skole og arbeid blir inkludert.

Idrett- og fritidstilbud er viktig for mange. Det må legges til rette for at alle i Kristiansand skal bli inkludert i idretts- og fritidstilbud og ha lik rett til å oppleve kunst og kultur. Å verdsette kunst og kultur er en viktig investering i samfunnsutviklingen. Tilgang på lønnet arbeid innen kunst- og kulturfeltet er avgjørende for vekst og verdiskaping. Samtidig er det viktig å være vertskap for store arrangementer og institusjoner som morgendagens stjerner kan strekke seg etter.



Åtte ulike grupper med studenter og annen ungdom diskuterte seg frem til hvilke miljøproblemer i Kristiansand som bør løses – og hvordan. Foto: Erna S. Kjensjord/UIA.



Gjestebudene ble både hyggelige og givende. Foto: Børge Røssaak Nilsen/Kristiansand kommune.





## 4. Satsingsområder

**Satsingsområdene** peker på de områdene som skal ha ekstra oppmerksomhet og ressurser i planperioden. Satsingsområdene inneholder langsiktige mål «*slik vil vi ha det*» med flere strategier «*slik gjør vi det*». Satsingsområdene tar utgangspunkt i visjonen, FNs bærekraftsmål, globale megatrender, byens muligheter og utfordringer, samt innbyggernes innspill.

Følgende strategier er gjennomgående i alle satsingsområdene i planen:

- Samarbeid og dialog
- Innovasjon og digitalisering
- Kunnskap og utvikling
- Likeverdighet

De tre bærekraftsdimensjonene *økologisk, sosial og økonomisk bærekraft* henger sammen, påvirker hverandre og er lagt til grunn i alle satsingsområdene med ulik vektlegging i hvert satsingsområde.

FNs bærekraftsmål har vært filter for hvilke mål og strategier som er viktigst for Kristiansand, og hvor kommunen gjennom sin prioritering og utvikling kan bidra i det internasjonale arbeidet med å nå målene. FNs mål og delmål er gjennomgått og vurdert opp mot kommunens muligheter og utfordringer. Disse er omformet til lokale mål og strategier som inngår i satsingsområdene.



Visjon: **Sterkere sammen**

2030

### ATTRAKTIV OG MILJØVENNLIG

viser hvordan kommunen vil legge til rette for å utvikle lavutslippssamfunnet basert på lokale forhold, sosial rettferdighet, deling av kunnskap og en dugnad som inkluderer alle. Det legges til rette for god beredskap, mindre ressursbruk og god forvaltning av naturmangfold, kulturlandskap og dyrkbar mark for fremtidige generasjoner. Samtidig bidrar kommunen til ansvarlig forbruk og produksjon og bærekraftig bruk av økosystemer i havet og på land. En kompakt byutvikling med gode kvaliteter i byrom og innbyggernes nærmiljø skal bidra til en inkluderende, trygg, attraktiv og miljøvennlig utvikling.

### INKLUDERENDE OG MANGFOLDIG

omhandler innsatsen for at alle innbyggere skal oppleve økt livskvalitet, mestring, tilhørighet, trygghet og inkludering. Det legges til rette for at alle kan delta likeverdig og aktivt i utvikling av lokalsamfunnet og viser hvordan kommunen vil utvikle en mangfoldig, aldersvennlig og helsefremmende by basert på tillit til hverandre.

### SKAPENDE OG KOMPETENT

omhandler Kristiansand som regionscenter, nasjonal pådriver og internasjonalt orientert kommune og byens rolle for utvikling av et attraktivt bærekraftig næringsliv. God utdanning, færre unge utenfor arbeidsliv og utdanning, anstendig arbeid, økt innovasjon og teknologi i infrastruktur og tjenesteutvikling er avgjørende faktorer. Samarbeid med byens og regionens aktører og byens evne til å ta i bruk samlede ressurser vil være avgjørende for byens attraktivitet, regional vekst og internasjonal konkurranseevne.

# Attraktiv og miljøvennlig

**Attraktiv og miljøvennlig viser hvordan kommunen vil legge til rette for å utvikle lavutslippssamfunnet basert på lokale forhold, sosial rettferdighet, deling av kunnskap og en dugnad som inkluderer alle. Det legges til rette for god beredskap, mindre ressursbruk og god forvaltning av naturmangfold, kulturlandskap og dyrkbar mark for fremtidige generasjoner. Samtidig bidrar kommunen til ansvarlig forbruk og produksjon og bærekraftig bruk av økosystemer i havet og på land. En kompakt byutvikling med gode kvaliteter i byrom og innbyggernes nærmiljø skal bidra til en inkluderende, trygg, attraktiv og miljøvennlig utvikling.**

Slik vil vi ha det:	Slik gjør vi det:
Kristiansand er et sosialt rettferdig lavutslippssamfunn med 80 % lavere klimagassutslipp i 2030 enn i 2015.	Omstille Kristiansand til et lavutslippssamfunn basert på lokale forhold.
	Involvere innbyggere, næringsliv og academia i arbeidet med å utvikle et bærekraftig samfunn, med særlig vekt på fremtidens generasjoner.
	Gjennomføre klimatiltak med vekt på sosial rettferdighet.
	Utvikle Kristiansand til et samfunn basert på elektrifisering og fornybar energi.
Slik vil vi ha det:	Slik gjør vi det:
I Kristiansand oppnår kommunen og innbyggerne mer med mindre ressursbruk.	Gi innbyggere muligheter til å ta gode miljø- og klimavennlige valg.
	Tilrettelegge for sirkulære løsninger, ansvarlig forbruk og produksjon.
	Bruke kommunens innkjøpsrolle aktivt for å løse miljø- og klimautfordringer.
	Redusere matsvinn og materialforbruk i kommunens egen virksomhet, prosjekter og drift.
Slik vil vi ha det:	Slik gjør vi det:
Kristiansand er en kompakt by med gode kvaliteter i byrom og nærmiljø.	Utvikle Kristiansand slik at innbyggerne kan dekke sitt daglige transportbehov uten bruk av privatbil.
	Utvikle utbyggingsområder med lave klimagass-utslipp, lavt energiforbruk og høy andel fornybar energi i samarbeid med byggebransjen.
	Legge til rette for mangfoldige bomiljø og nye boformer som gir grunnlag for en variert befolknings sammensetning.
	Utvikle sentra og nærmiljø som attraktive steder med vekt på grønstruktur, arkitektur, kulturell identitet og kulturarv.
	Utvikle Kvadraturen til et attraktivt sentrum for alle generasjoner
	Skape gode kulturarenaer og møteplasser sammen med byens kunst- og kulturinstitusjoner, profesjonelle kunstnere, kulturliv, kommunale tilbud og frivilligheten.



Slik vil vi ha det:	Slik gjør vi det:
<b>Kristiansand tar vare på naturen og sikrer naturmangfoldet og kulturlandskapet</b>	Øke kunnskap om miljøtilstand, naturmangfoldet og naturressursene på land og i vann, og redusere miljøpåvirkning.
	Ta vare på dyrket og dyrkbar mark og sikre befolkningen god tilgang til lokal mat, uten utarming av naturressurser på land og i havet.
	Sikre og utvikle kulturlandskapet og grønnstrukturen fra kyst til hei, som ivaretar naturmiljø og kulturminneverdier.
	Sikre at innbyggerne har ren luft, rent vann og tilgang på områder med lite støy.
<b>Kristiansand er rustet til å møte konsekvensene av klimaendringer og andre uønskede hendelser</b>	Styrke kunnskap om klimaendringer og klimatilpasning og gjøre kunnskapen offentlig tilgjengelig.
	Tilpasse og sikre kommunen mot konsekvensene av klimaendringer, pandemier, terror og andre uønskede hendelser i planlegging og forvaltning.
	Sikre bedre samhandling med eiere av kritisk infrastruktur og ha god beredskap for viktige samfunnsfunksjoner.
	Styrke innbyggernes egenberedskap.

# Inkluderende og mangfoldig

**Inkluderende og mangfoldig omhandler innsatsen for at alle innbyggere skal oppleve økt livskvalitet, mestring, tilhørighet, trygghet og inkludering. Det legges til rette for at alle kan delta likeverdig og aktivt i utvikling av lokalsamfunnet og viser hvordan kommunen vil utvikle en mangfoldig, aldersvennlig og helse-fremmende by basert på tillit til hverandre.**

Slik vil vi ha det:	Slik gjør vi det:
I Kristiansand er alle innbyggere aktive samfunnsdeltakere og har tillit til hverandre.	Motivere til samfunnsengasjement og demokratisk deltakelse.
	Sikre likeverdige forhold for deltakelse i informasjonssamfunnet.
	Skape nye måter for dialog og samarbeid med innbyggerne.
	Legge til rette for at alle innbyggere kan delta aktivt i kunst-, kultur- og fritidslivet.
	Sikre aktiv og attraktiv samhandling med frivillig sektor.
	Være en foregangskommune på likestilling, inkludering og mangfold, og i kampen mot radikaliserings.
Slik vil vi ha det:	Slik gjør vi det:
I Kristiansand opplever alle barn og unge trygghet, verdighet, tilhørighet, mestring og deltakelse i fellesskapet.	Bidra til at barn og unge utvikler ferdigheter i å mestre eget liv.
	Sikre trygge relasjoner mellom barn og overfor voksne.
	Sikre nulltoleranse mot mobbing.
	Identifisere og tidlig sette inn tiltak for de som står i fare for å falle utenfor.
Sikre at alle barn og unge er inkludert og har mulighet til å delta i fritidsaktiviteter.	
Slik vil vi ha det:	Slik gjør vi det:
I Kristiansand er alle inkludert i utdanningsløp og arbeidsliv.	Utvikle kvaliteten i barnehage og skole for livslang læring og mestring.
	Bidra til økt andel barn i barnehage, med særlig oppmerksomhet på utsatte barn.
	Sikre at alle får et sammenhengende læringsløp og aktivitet ut fra egne forutsetninger.
	Sikre målrettet arbeid for høyere deltakelse i utdanning og arbeidsliv.
	Samarbeide systematisk og koordinert med næringslivet og utdanningsinstitusjoner om kompetansebehov.



Slik vil vi ha det:	Slik gjør vi det:
Kristiansand er et aldersvennlig samfunn.	Legge til rette for at innbyggerne kan bo trygt i eget hjem så lenge som mulig.
	Legge til rette for trygge og inkluderende lokalmiljøer med funksjoner som dekker de daglige behov.
	Legge til rette for aktiv deltagelse og ta i bruk eldre som en ressurs i samfunnet.
Slik vil vi ha det:	Slik gjør vi det:
Kristiansand er en helsefremmende by.	Arbeide aktivt for å forbedre områder med store levekårsutfordringer.
	Bruke boligpolitikken til å utjevne geografiske levekårsforskjeller og utvikle et variert og rimelig boligtilbud i hele kommunen.
	Skape trygge og gode møteplasser mellom mennesker på tvers av ulikheter.
	Gi koordinerte tjenester av høy kvalitet som sikrer gode levekår for barnefamilier med særlige utfordringer.
	Motivere innbyggerne til sunt og aktivt hverdagsliv og stimulere til sunt kosthold i kommunens institusjoner.

# Skapende og kompetent

**Skapende og kompetent omhandler Kristiansand som regionscenter, nasjonal pådriver og internasjonalt orientert kommune og byens rolle for utvikling av et attraktivt bærekraftig næringsliv. God utdanning, færre unge utenfor arbeidsliv og utdanning, anstendig arbeid, økt innovasjon og teknologi i infrastruktur og tjenesteutvikling er avgjørende faktorer. Samarbeid med byens og regionens aktører og byens evne til å ta i bruk samlede ressurser vil være avgjørende for byens attraktivitet, regional vekst og internasjonal konkurranseevne.**

Slik vil vi ha det:	Slik gjør vi det:
Kristiansand er en vekstkraftig, nasjonalt ledende og internasjonalt orientert regionhovedstad.	Fremme kommunens og regionens interesse nasjonalt og internasjonalt, i samarbeid med regionen, storbyene og internasjonale samarbeidspartnere.
	Påvirke statlige prioriteringer og styrke byen som regionalt transportknutepunkt med nødvendig infrastruktur for lavutslippssamfunnet.
	Være attraktiv vertskommune for bedrifter og institusjoner av internasjonal, nasjonal og regional betydning.
	Utvikle Kristiansand som regionalt tyngdepunkt innen handel, kulturliv, næring og akademia.
	Samarbeide regionalt, nasjonalt og internasjonalt om målrettet levekårsatsing, energieffektivisering og miljøteknologi.
Slik vil vi ha det:	Slik gjør vi det:
Kristiansand har et variert og bærekraftig næringsliv	Legge til rette for mer sirkulær- og delingsøkonomi.
	Være pådriver for et likestilt og inkluderende arbeidsliv.
	Samarbeide med sentrale aktører mot ulovlig og useriøs virksomhet og sikre anstendig arbeid for alle.
	Videreutvikle etablerer- og innovasjonsmiljøer og entreprenørskap.
	Samarbeide med næringslivet og benytte regionens teknologikompetanse til å redusere miljøbelastning og gjennomføre det grønne skiftet.
Slik vil vi ha det:	Slik gjør vi det:
Kristiansand er en ledende kompetanseby hvor innbyggere bruker og utvikler sin kompetanse	Samarbeide med næringslivet om lokal arbeidsmarkedspolitikk og mobilisering til høyere yrkesdeltagelse.
	Sikre høy kvalitet i barnehage og skole og legge til rette for et mangfold av deltakelse og tilbud på fritidsarenaer.
	Legge til rette for livslang læring og mestring med høye forventninger til utvikling.
	Bidra til at flere fullfører videregående opplæring og høyere utdanning for å møte framtidens kompetansebehov.
	Videreutvikle Universitetsbyen Kristiansand i samskaping med universitetet, forskere, studenter og regionens aktører.



Slik vil vi ha det:	Slik gjør vi det:
<b>Kristiansand er attraktiv for arbeidstakere, arbeidsgivere og studenter.</b>	Legge til rette for økt verdiskaping og høyere yrkesdeltagelse.
	Profesjonalisere vertskapsrollen overfor bedrifter, ettertraktet arbeidskraft og studenter.
	Synliggjøre byens økonomiske, kulturelle og naturgitte lokaliseringstrinn og kvaliteter.
	Sikre god teknisk, sosial og digital infrastruktur.
	Styrke byens synlighet og posisjon som teknologi- og kompetanseregion.
<b>Kristiansand er regional drivkraft og nasjonal pådriver for å anvende teknologi i utvikling av effektive og behovsdrevne tjenester</b>	Utvikle Kristiansand til en attraktiv og profesjonell partner for forskning og innovasjon.
	Være pådriver for behovsdreven forskning og utvikling av helsetjenesten, samt anvendelse av velferdsteknologi.
	Legge til rette for deling av data for å fremme åpen forskning og innovasjon.
	Ta i bruk nye digitale løsninger i tjenesteutviklingen.
	Skape arenaer der innbyggere, næringsliv, offentlig og frivillig sektor deltar i utviklingen.

# 5. Overordnet arealstrategi

**Arealstrategien bygger opp under mål og strategier i samfunnsdelen og gir overordnede føringer for kommunens fysiske utvikling i et langsiktig perspektiv. Senter- og stedsutvikling med god tilgjengelighet mellom boliger, tjenester og møteplasser imøtekommer målsettingene om reduserte klimagassutslipp og et mer inkluderende og aldersvennlig samfunn. Sikring av landbruksarealer og naturområder med vann og sjø, bidrar til helsefremmende byutvikling, ivaretar naturmangfold, og begrenser de negative konsekvensene av klimaendringene. Prinsippene for lokalisering av arbeidsplasser bidrar både til å løfte Kristiansand som regional drivkraft med levende sentre og, til å styrke kompetansemiljøer og redusere transportbehov.**

## Senter- og stedsutvikling i Kristiansand

Hovedtrekkene fra tidligere senterstruktur videreføres, samtidig tas det høyde for utvikling som har skjedd over tid. Sentrene deles inn i tre nivåer, ut fra besøksfrekvens og hvilket omland de skal betjene. I denne senterinndelingen er Kvadraturen med randsone både kommune- og regionsenter, bydelssenter og lokalsenter. Tilsvarende er bydelssentrene også lokal-senter for et mindre omland. Detaljert avgrensning av sentrumsformål avklares i arealdelen.

**1. Det nære og daglige (lokalsentrene)** skal videreutvikles som møteplass for lokalmiljøet, med tilbud innen dagligvare og enkelte tjenester, lokal kultur, idrett, fritid og attraktive uterom, dimensjonert til å dekke daglige behov. Kollektivtilbud gir tilgang til andre senterområder og tilbud i kommunen.

**2. Det nyttige og ukentlige (bydelssentrene)** skal videreutvikles med tilbud innen detaljhandel, tjenester innen helse, skole, idrett, fritid og kultur, dimensjonert med større variasjon enn lokalsentrene. Bydelssentrene skal utvikles med inkluderende byrom og møteplasser, et godt kollektivtilbud og trygge forbindelser for fotgjengere og syklister.

**3. Kvadraturen med randsone (kommunesenter og regionsenter)** skal videreutvikles som et attraktivt og vitalt senter, med et stort mangfold av tilbud innen handel, kultur- og tjenestetilbud for hele regionen. Det skal tilrettelegges for flere innbyggere, inkludert barnefamilier. Kvadraturen skal ha varierte byrom og parkområder med urbane, kulturhistoriske og identitetsbærende kvaliteter. Innovasjonsområder og klynger innen næring, kompetanse, helse og kultur skal videreutvikles gjennom satsning på og styrking av;

- koplinger og synergier mellom Kvadraturen, Helsebyen Eg og Universitet i Agder.
- kulturaksen mellom Torvet og kulturklyngen på Odderøya.

## Kvaliteter i stedsutvikling

Senter- og stedsutvikling skal sikre universell tilgjengelighet, tilrettelegge for flerbruk og møter på tvers av generasjoner og ivareta lokale naturkvaliteter. Bebyggelse og uterom skal utformes med god landskapstilpasning, arkitektur og materialbruk, tilpasset stedenes karakter.

## Næringsparker

Sørlandsparken opprettholdes med regionale funksjoner innen næring, logistikk og handel. I øvrige næringsparker åpnes det ikke for utvikling av handel og andre besøksintensive virksomheter.

## Lokalisering av besøks- og arbeidsplassintensive virksomheter

Besøks- og arbeidsplassintensive virksomheter lokaliseres for å redusere persontransportbehovet, fortrinnsvis i følgende områder:

- Kvadraturen med randsone
- Eg (helserelatert virksomheter), UiA (universitetsrelaterte virksomheter)
- Bydelssentrene

## Lokalisering av boligbygging

Boligbygging skal primært skje i Kvadraturen og tilgrensende områder, i og nær bydelssentrene og lokalsentrene, og i områder med høyfrekvent busstilbud. Boligbygging skal prioriteres i form av fortetting og transformasjon.



Figur 5: Innovasjonsområder og klynger innen næring, kompetanse, helse og kultur i og nær Kvadraturen.



## Overordnede strategier for arealplanlegging i Kristiansand kommune

1. Redusere transportbehovet gjennom samordnet bolig-, areal- og transportplanlegging, med vekt på mobilitet til fots, sykkel og med kollektivtransport.
2. Prioritere fortetting og transformasjon i og nær senterområder, for å redusere behovet for å ta i bruk nye utbyggingsområder.
3. Utvikle senterområdene til inkluderende steder, med variert boligtilbud, møteplasser, handel og tjenester, tilpasset det naturlige omlandet og tilrettelagt for et samfunn der en større andel av innbyggerne er eldre.
4. Sikre og utvikle arealer til offentlig og privat tjenesteyting i senterområder.
5. Utvikle boområder med varierte boligtyper og strukturer som ivaretar mangfoldet i befolkningen.
6. Hindre omdisponering av dyrket mark og fastsette langsiktig grense for utbygging mot utmark og jordbruksområder, for å ivareta friluftssyn og landbruksmessige og motvirke byspredning.
7. Sikre og videreutvikle overordnet og lokal grønnstruktur, med trygge forbindelser til boområder.
8. Bevare 100-metersbeltet langs sjø og vassdrag, og sikre allmenhetens tilgjengelighet til strandsonen. Det skal likevel kunne tilrettelegges for kystbasert næringsutvikling innenfor omgivelsenes tålegrense.
9. Sikre utsatt bebyggelse og transportinfrastruktur mot flom, ras og andre uønskede hendelser. Lokalisere og utvikle utbyggingsområder tilpasset konsekvenser av klimaendringer.
10. Sikre tilstrekkelige arealer for utvikling av nye og eksisterende industri- og næringsvirksomheter, og hindre at eksisterende virksomheter fortrenses eller bygges inne. Ivareta næringsareal for virksomheter med behov for sjøtilknytning.
11. Videreutvikle Kristiansand som regionalt transportknutepunkt for havn, fly, tog og veiinfrastruktur, som bidrar til både effektiv, sikker og mer miljøvennlig transport.



Figur 6: Prinsippkisse for senter- og transportutvikling.

# 6. Forutsetninger for å lykkes

For at Kristiansand kommune skal lykkes med satsningsområdene må sentrale rammebetingelser være på plass. Organisasjonen må være i forkant av utviklingen og rustet for å møte framtidens behov og uforutsette hendelser, samtidig som den daglige driften må ivaretas på en bærekraftig måte. Kommunen er avhengig av samhandling med innbyggerne og omverdenen for å få dette til. Organisasjonen Kristiansand kommune skal kjennetegnes av «å være på»: *På lag – På stell – På hugget*.

## **Kristiansand kommune skal ha økonomisk handlefrihet**

Økonomisk handlefrihet skal sikres gjennom effektiv ressursbruk og god økonomistyring. Kommunens innbyggere skal gis et så godt tjenestetilbud som mulig innenfor de økonomiske rammene. Kommunen skal jobbe målrettet for å oppfylle vedtatte finansielle mål og økonomiske handlingsregler innenfor drift, investering, lånegjeld og fondsoppbygging. Finansielle mål og økonomiske handlingsregler inngår i det årlige budsjettvedtaket og skal være førende for økonomistyringen. Dette skal gi grunnlag for å opprettholde en bærekraftig økonomi som tar hensyn til samfunnsutfordringene og ivaretar økonomisk handlingsrom på lang sikt.

## **Kristiansand kommune skal være en attraktiv arbeidsgiver og inkluderende arbeidsplass**

Alle ansatte har et ansvar for å gi innbyggerne tjenester av god kvalitet. God ledelse, motiverte medarbeidere og et godt samarbeid med de tillitsvalgte og vernetjenesten er en forutsetning. Kommunen skal være en helsefremmende og inkluderende arbeidsplass som gir ansatte muligheter for faglig vekst og utvikling. Kommunen skal også gjenspeile befolkningens mangfold. En hovedutfordring vil være å skaffe tilstrekkelig arbeidskraft og rett kompetanse i årene som kommer. Kommunen skal derfor sikre innovativ organisasjonsutvikling og ha en strategi for å beholde og rekruttere dyktige medarbeidere.

## **Kristiansand kommune skal være en kvalitetsbevisst, miljøvennlig og utviklingsorientert organisasjon**

Kommunen skal levere tjenester av god kvalitet. Forvaltningen av fellesskapets ressurser skal være samordnet og målrettet, og være i samsvar med lover og forskrifter. Helhetlig styring og kontinuerlig arbeid med forbedring og utvikling, samt medvirkning med innbyggere er en forutsetning i alle tjenester. Kristiansand kommune skal være ledende i arbeidet med omstilling til lavutslippssamfunnet. Kommunen skal ta miljøvennlige valg og tilrettelegge for at tjenestene er fremtidsrettede og kunnskapsbaserte, både i et langsiktig perspektiv og i den daglige driften.

## **Kristiansand kommune skal være en digital og innovativ organisasjon**

Kommunen skal være ledende innen digitalisering og ta i bruk nye smarte løsninger. Dette skal bidra til en enklere hverdag for innbyggere og næringsliv. Brukeren skal settes i sentrum og digitale tjenester skal være førstevalg. Dette innebærer utvikling av brukervennlige løsninger, økt digital kompetanse og fokus på personvern. Kommunens offentlige data skal gjøres mer tilgjengelige for forskning og utvikling av nye tjenester. Kommunen skal ha systemer som sikrer helhetlige prioriteringer og systematisk gevinstrealisering.

## **Kristiansand kommune skal vektlegge samhandling med omverden**

Samhandling er nøkkelen til god byutvikling. Kommunen er en av mange aktører som utvikler byen og regionen. Innbyggerne, frivillige organisasjoner, næringslivet og offentlige og private virksomheter bidrar alle til å gjøre Kristiansand til en attraktiv kommune å jobbe, virke og bo i. Gode samhandlingsarenaer vil styrke dette samarbeidet. Nærdemokrati og innbyggerinvolvering må videreutvikles. Kommunen skal være rigget for at innbyggere og samfunnsaktører blir motivert til å bidra i samfunnsutviklingen og i politisk arbeid.

## **Kristiansand kommune skal være rustet til å møte klimaendringer og uønskede hendelser**

Kommunens tjenester skal være robuste. Kristiansand kommune skal jobbe systematisk og metodisk for å redusere sannsynligheten for at uønskede hendelser inntreffer, og sørge for at negative konsekvenser av en krise blir minst mulig. Kriser skal håndteres etter de fire beredskapsprinsippene; ansvar, nærhet, likhet og samvirke. Dette betyr at kriser skal håndteres på lavest mulig nivå i organisasjonen. Kommunen skal i tillegg sørge for samarbeid og samvirke med andre relevante enheter, instanser og ressurser ved behov.



På lag

På stell

På hugget

# 7. Oppfølging

Regjeringen stadfester at FNs bærekraftsmål skal være det *politiske hovedsporet for å ta tak i vår tids største utfordringer*. Dette skal også gjenspeiles i kommunens arbeid med å følge opp kommuneplanen. Derfor må innsatsen bli tydeligere, mer tverrfaglig og rettes inn mot flere områder samtidig. Prioritering mellom bærekraftsdimensjonene må ta hensyn til utfordringsbildet.

## Forutsigbar og nødvendig planlegging

For å nå bærekraftsmålene forventes det at offentlig innsats og virkemiddelbruk samordnes gjennom planlegging, og at plansystemet blir et mer effektivt styringsverktøy for oppfølging av målene tilpasset lokale behov. Kristiansand vil utvikle et tydelig plansystem der dialogprosesser gir rom for strategisk nytenkning og klargjøring av planbehovet. Kommunen vil utvikle planer som gir mer eierskap og forutsigbarhet for kommunen og andre.

**Kommuneplanens samfunnsdel** gir retning til utvikling av lokalsamfunnet og bidrar til at globale, nasjonale og regionale mål tilpasses lokale forhold. Konkretisering av planen skjer gjennom god kobling mellom planenes handlingsdel, kommunens økonomiplanlegging og øvrige planer.

**Økonomiplanen** viser hvordan satsingsområdene følges opp gjennom økonomiske prioriteringer. Økonomiplanen samler kommuneplanens handlingsdel, fire-årig økonomiplan og årsbudsjett i samme dokument. Den viser prioriteringer og tiltak for å nå de langsiktige retningsmålene i samfunnsdelens satsingsområder, og rulleres årlig. Dette skjer gjennom prioritering av ressurser og periodemål (mål i fireårsperioden) som er knyttet opp til *retningsmålene / slik vil vi ha det og strategiene / slik gjør vi det* i kommuneplanen. Periodemålene skal være økonomisk forankret i økonomiplanen. De kan være felles for flere kommunalområder eller gjelde spesifikt for ett område.

Kommuneplanens arealdel omfatter hele kommunen og skal utarbeides etter at samfunnsdelen er vedtatt. Inntil ny arealdel er vedtatt vil kommuneplanens arealdel for de tre tidligere kommunene gjelde som kommunedelplaner. Den nye arealdelen skal følge opp overordnet arealstrategi i samfunnsdelen og skal bidra til å nå målene for bærekraftig samfunnsutvikling.

Arealdelen er juridisk bindende og styrer den langsiktige arealutviklingen. Den består av plankart, bestemmelser og planbeskrivelse. Kommuneplanens arealdel er bindende for utbyggings tiltak og styrende for reguleringsplaner.

For å styre utviklingen i ønsket retning før det foreligger ny arealdel, vil kommunen benytte utbyggingsprogram for bolig- og næringsområder og egen planlegging mer aktivt. Avsatte utbyggingsområder som er i strid med overordnede arealstrategi, eller har vanskelig realiserbare rekkefølgekrav, vurderes tatt ut i kommuneplanens arealdel. I tillegg vil det bli fremmet en egen sak som redegjør for hvordan forholdet mellom overordnet arealstrategi og gjeldende arealplaner skal håndteres inntil ny arealdel foreligger.

## Samarbeid om å nå målene

De store bærekraftsutfordringene samfunnet står overfor, betegnet som samfunnsflokke, kan ikke løses bare gjennom å effektivisere eller videreutvikle etablerte systemer. Samfunnsflokke kjennetegnes ved at de kan virke vanskelige å løse grunnet motsetninger (målkonflikter), eller at de har flere uoversiktlige og sammenvevde underliggende årsaker. Det finnes ikke allmenngyldige oppskrifter for hverken løsninger, arbeidsformer eller metoder. Utvikling av et godt og bærekraftig velferdssamfunn er et fellesskapsprosjekt. I tillegg til å etablere lokale mål må kommunen derfor jobbe med å styrke kapasiteten til å følge opp målene, og å se flere politikkområder i sammenheng.

Kristiansand skal være langt framme nasjonalt i arbeidet med bærekraftig samfunnsutvikling og samarbeider med andre kommuner om lokalt arbeid mot globale mål.

For å følge opp viktige felles satsinger i kommuneplanen vil kommunen vektlegge mobilisering av et mangfold av aktører og ulike kompetanser. Kommunen vil samarbeide i sterke partnerskap med næringsliv, akademia, kultur og frivillige for å skape gode løsninger for vanskelige utfordringer.



Kristiansand  
kommune

Postboks 4  
4685 Nodeland  
Tlf: 38 07 50 00  
[www.kristiansand.kommune.no](http://www.kristiansand.kommune.no)