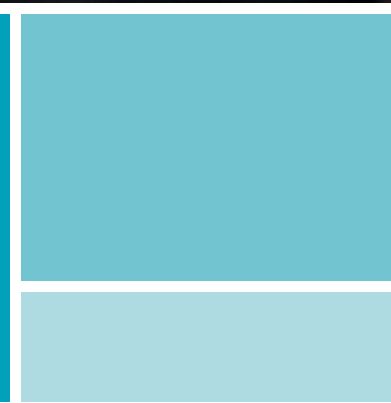




Kristiansand
kommune

Sterkere sammen – Kristiansand mot 2030

Kommuneplanens samfunnsdel 2025–2030
Høringsutkast



Innhold

Forord	3
Kommuneplanens samfunnsdel – kort fortalt	4
Globale endringer og bærekraftig utvikling.....	5
Utviklingstrekk i Kristiansand	6
Satsingsområder	8
Attraktiv og miljøvennlig	9
Inkluderende og mangfoldig	11
Skapende og kompetent	13
Overordnet arealstrategi.....	15
Forutsetninger for å lykkes	17
Oppfølging.....	18

Forord

Ordførerens forord blir utarbeidet etter at justert kommuneplanens samfunnsdel er sluttbehandlet i bystyret.

Kommuneplanens samfunnsdel – kort fortalt

Kommuneplanen beskriver hvordan kommunen skal utvikle seg de neste årene, og er kommunens viktigste overordnede plan. Kommuneplanen er todelt og består av en *samfunnsdel* og en *arealdel*:

Kommuneplanens samfunnsdel er planen du nå leser. Den er kommunens svar på hvordan vi sammen skal møte framtidens utfordringer. Spesielt har planen betydning for sentrale samfunnsforhold som blant annet folkehelse, barn og unge, integrering og næringspolitikk.

Hovedelementene i kommuneplanens samfunnsdel kan oppsummeres slik:

Visjonen Sterkere sammen viser retningen for utviklingen fram til 2030.

Tre satsingsområder peker på de områdene som skal ha ekstra oppmerksomhet og ressurser i perioden. Kristiansand skal være:

- Attraktiv og miljøvennlig
- Inkluderende og mangfoldig
- Skapende og kompetent

Forutsetninger for å lykkes handler om hva som må være på plass i organisasjonen Kristiansand kommune for at vi skal lykkes med satsingsområdene.

Arealstrategien skal bidra til at målene i samfunnsdelen nås gjennom arealpolitikken og følges opp i kommuneplanens arealdel.

Kommuneplanens arealdel beskriver hvordan kommunen planlegger både å bruke og verne arealene i kommunen, og viser hvor vi skal bygge gode boligområder, næringsområder, veier, kollektivtransport, skoler, omsorgsboliger og barnehager. Arealdelen viser også hvor vi skal ha grønne områder og natur som ikke skal bygges ut.



Globale endringer og bærekraftig utvikling

Verden er i stadig endring. Endringer som påvirker både samfunnsliv, arbeidsliv og naturen over lang tid og i stort omfang, kalles megatrender. Megatrender som påvirker hele verden er knyttet til:

- klimaendringer
- demografisk endring
- globalisering og urbanisering

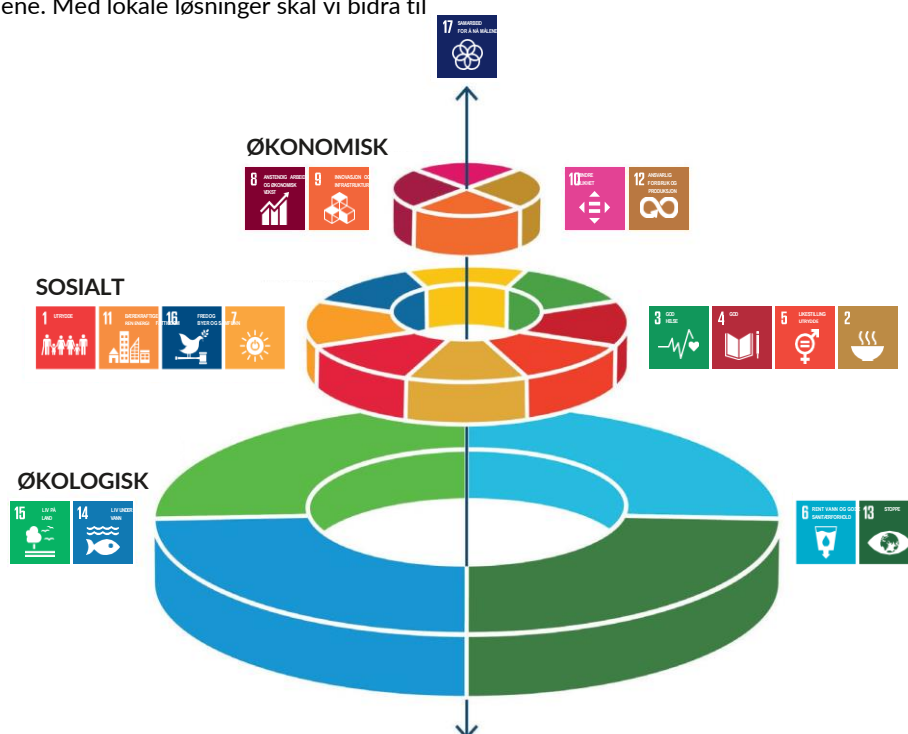
Den globale gjennomsnittstemperaturen øker, dramatiske naturkatastrofer rammer verden og påvirker grunnleggende tilgang til ressurser. Demografien i store deler av verden påvirkes av synkende fødselstall, mer migrasjon, økt levealder og endrede helseutfordringer. Flere flytter til byene, samtidig som økonomi, kultur og samfunn i økende grad utvikler seg på tvers av landegrenser. Digitalisering gjør at fysisk avstand får mindre betydning for de fleste samfunnsområder. Kommunikasjon er mindre stedsavhengig, tilgangen til informasjon er nærmest ubegrenset, og robotisering erstatter og skaper arbeidsplasser. Konkurransen om både arbeidsplasser og arbeidskraft øker.

Globale bærekraftsmål som premis

FNs bærekraftsmål er verdens felles arbeidsplan for å utrydde fattigdom, bekjempe ulikhet og stoppe klimaendringene innen 2030. Bærekraftsmålene gjelder for alle land i verden, og regjeringen har forpliktet Norge til å arbeide for å nå målene. Med lokale løsninger skal vi bidra til å nå globale mål.

FNs bærekraftsmål er gjennomgått og vurdert opp mot Kristiansand kommunens muligheter og utfordringer. De tre dimensjonene økologisk, sosial og økonomisk bærekraft påvirker hverandre og må ses i sammenheng for å lykkes med å utvikle Kristiansand til et mer bærekraftig samfunn.

- **Økologisk bærekraft** handler om å utvikle samfunnet innenfor planetens tålegrenser og redusere tapet av biologisk mangfold. Klimaendringene må reduseres, samtidig som samfunnet må tilpasse seg konsekvensene av endringene som allerede pågår.
- **Sosial bærekraft** handler om å sikre innbyggerne like muligheter til å delta i samfunnet, å investere i gode oppvekst- og levekår, helse, utdanning, likestilling, inkludering og mangfold. Samholdet i samfunnet, tillit, demokrati og opplevd tilhørighet er avgjørende for bærekraftig utvikling.
- **Økonomisk bærekraft** handler om ansvarlig forbruk og produksjon, økonomisk vekst med mindre miljøbelastning, samt rettferdig og anstendig arbeid. Bærekraftig utvikling forutsetter at det skapes verdier i lokalsamfunnet som over tid opprettholder et godt velferds- og tjenestetilbud.



Figur 1: Modellen av FNs bærekraftsmål viser sammenhengen mellom dimensjonene der økonomisk bærekraft er avhengig av at økologisk og sosial bærekraft er ivarettatt. Kilde: Azote for Stockholm Resilience Centre, Stockholm University

Utviklingstrekk i Kristiansand

Kristiansand står overfor flere utfordringer som vil prege kommunens utvikling i årene som kommer. Her følger en kort beskrivelse av noen sentrale utviklingstrekk. En mer omfattende, kontinuerlig oppdatert oversikt finner du i [kunnskapsgrunnlaget på kommunens nettside](#).

Flere eldre og færre i yrkesaktiv alder

Alderssammensetningen i befolkningen endrer seg drastisk. Frem mot 2050 vil Kristiansand få rundt 7000 flere innbyggere over 80 år. En så sterk vekst i antall eldre har aldri forekommet tidligere. Veksten vitner om bedre helse og bedre liv. Samtidig utfordrer det bærekraften til velferdsordningene våre, spesielt siden veksten i personer i yrkesaktiv alder avtar. I 2024 var det 4,5 personer i yrkesaktiv alder per pensjonist i Kristiansand, mens i 2050 forventes dette forholdet å være redusert til 2,9 per pensjonist.

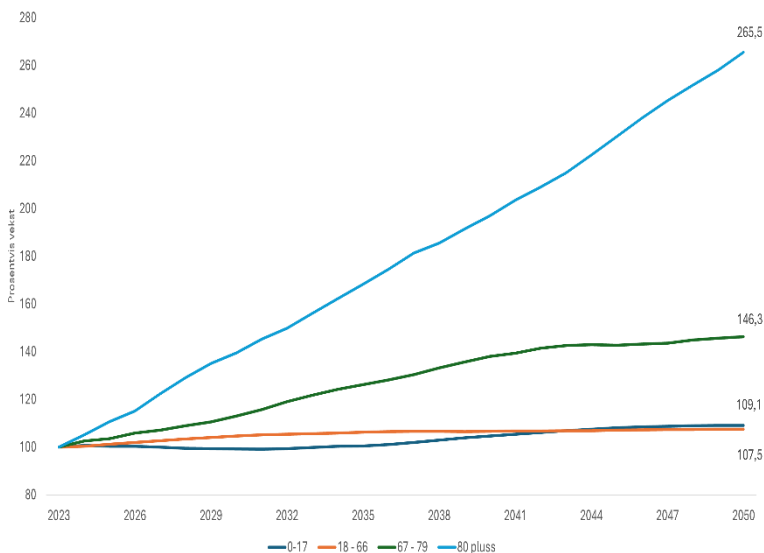
Demografiutviklingen vil føre til finansierings- og prioriteringsutfordringer i kommunen og påvirke verdiskapningen og velferdsutviklingen.

For mange står utenfor arbeids- og samfunnslivet

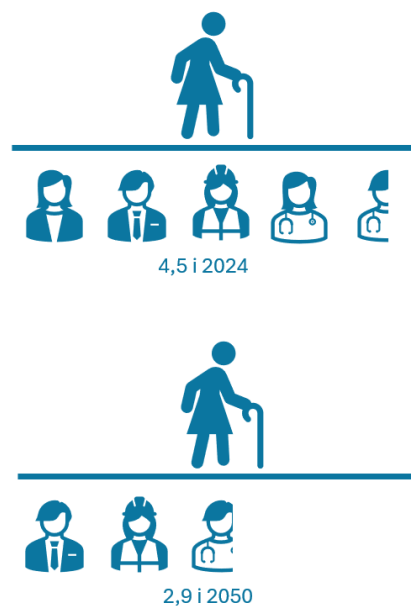
Deltakelsen i arbeidslivet for personer i yrkesaktiv alder er lavere i Kristiansand enn gjennomsnittet i andre storbykommuner. Det samme gjelder andelen som jobber heltid. Kristiansand har i tillegg en høyere andel personer som mottar helserelaterte ytelser som uføretrygd og arbeidsavklaringspenger. Det er en særlig utfordring at mange unge står utenfor utdanning og arbeidsliv.

Utenforskap kan hindre mennesker i å leve gode liv og svekker samholdet i samfunnet vårt. Gruppen som i dag står utenfor arbeidslivet, utgjør en verdifull arbeidskraftreserve i møte med demografiendringene. Det har derfor verdi både for samfunnet og den enkelte å få flere inn i utdanning og arbeidsliv.

For mange barn i Kristiansand vokser opp i hjem med vedvarende lavinntekt. Disse barna har økt fare for å oppleve svekkede levekår og dårligere livskvalitet enn andre barn. Det kan ha konsekvenser for hvordan de klarer seg gjennom utdanningsløpet og i voksenlivet.



Figur 2: Prosentvis vekst i ulike aldersgrupper i Kristiansand frem mot år 2050



Figur 3: Forholdet mellom antall personer over 67 år og antall personer i arbeidsfør alder synker fra 4,5 til 2,9 fram mot 2050

Klima-, natur- og miljøutfordringene tiltar

Konsekvenser av klimaendringene merkes allerede i Kristiansand. Vi opplever mer nedbør, styrtregn og økt risiko for skred og oversvømmelser.

Årsaken til klimaendringene er hovedsakelig store klimagassutslipp. De direkte klimagassutslippene i Kristiansand er redusert med 8,7 prosent fra 2015 til 2022. Det er for lite hvis vi skal nå målene som er satt både i kommunens planer, samt nasjonale og internasjonale mål.

De to største kildene til klimagassutslipp i Kristiansand er veitrafikken og industrien. Deretter følger forbrenning av avfall til energiproduksjon, forbruk av diesel i ulike motorer og anleggsvirksomhet, samt sjøfart. Forbruk av ressurser og hvordan varer blir produsert har store konsekvenser for ressurs- og energiforbruk.

Hvordan boliger, arbeidsplasser, handel og tjenestetilbudet er plassert i forhold til hverandre påvirker naturmangfold og klimagassutslipp. I Kristiansand er befolkningstettheten lavere enn i de fleste andre storbykommuner. Natur- og klimautfordringene gjør at det må tenkes nytt om arealforvaltning.

Mangel på personell og kompetanse

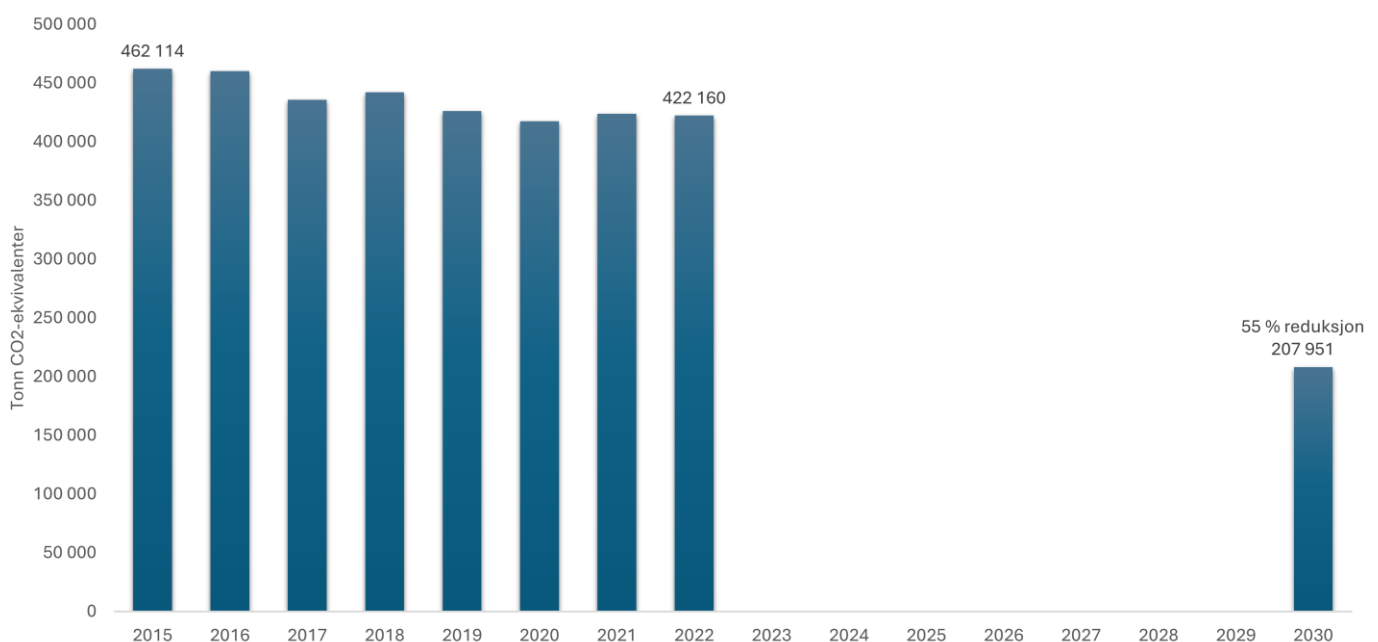
Den demografiske utviklingen med flere eldre og færre i arbeidsfør alder medfører økt utfordring med å få dekket behovet for kompetent arbeidskraft i Kristiansand. Kristiansand har et variert arbeids- og næringsliv, men bærekraftig utvikling er avhengig av at vi klarer å både tiltrekke og beholde arbeidsplasser og kompetanse. Samtidig må omstillingsevnen både i offentlig sektor og næringslivet styrkes. Det vil også være viktig at utdanningsinstitusjonene finner rett balanse mellom utdanningstilbud og etterspørsel av kompetanse. Elevenes valg av studieretning samsvarer ikke godt nok med næringslivets behov. Det er også viktig å sikre høyere gjennomføringsgrad i videregående skole.

Større risiko for kriser og alvorlige hendelser

Klimaendringer og den geopolitiske situasjonen gjør at samfunnssikkerhet og beredskap vil bli et enda viktigere satsingsområde i årene som kommer. Kriger i Europa og Midtøsten, med påfølgende flyktningestrømmer og økonomisk ustabilitet merkes også i Kristiansand.

Koronapandemien har vist at samfunnet og kommunen må være forberedt på at en krise kan få umiddelbare følger for alle samfunnssektorer.

Det alvorlige utfordringsbildet stiller betydelige krav til kommunal beredskapsplikt som skal dekke ekstraordinære situasjoner og sikre kritiske samfunnsfunksjoner som helsetjenester, drikkevannsforsyning og ledelse av kommunale tjenester gjennom kriser.



Figur 4: Direkte klimagassutspill i Kristiansand og mål om 55 prosent reduksjon i 2030

Satsingsområder

Satsingsområdene peker på hva som skal ha ekstra oppmerksomhet og ressurser i planperioden. Satsingsområdene inneholder hovedmål «*slik vil vi ha det*» med tilhørende strategier «*slik gjør vi det*». Satsingsområdene tar utgangspunkt i visjonen Sterkere sammen, FNs bærekraftsmål, globale megatrender, kommunens muligheter og utfordringer, samt innbyggermedvirkning.



Sterkere sammen

2030

ATTRAKTIV OG MILJØVENNLIG

viser hvordan Kristiansand skal være en foregangskommune på grønn omstilling. Kristiansand skal bli et lavutslippssamfunn basert på sosial rettferdighet, deling av kunnskap og en dugnad som inkluderer alle. Det skal legges til rette for god beredskap, mindre ressursbruk og god forvaltning av naturmangfold, kulturlandskap og dyrkbar mark for fremtidige generasjoner. Samtidig skal kommunen tilrettelegge for ansvarlig forbruk og produksjon, samt bærekraftig bruk av økosystemer i havet og på land. En by- og stedsutvikling som fremmer kompakte sentre, med gode kvaliteter i byrom og innbyggernes nærmiljø, skal bidra til en inkluderende, trygg, attraktiv og miljøvennlig utvikling.

INKLUDERENDE OG MANGFOLDIG

handler om innsatsen for at alle innbyggere skal oppleve økt livskvalitet, mestring, tilhørighet, trygghet og inkludering. Satsingsområdet viser hvordan Kristiansand vil utvikle en mangfoldig, aldersvennlig og helsefremmende kommune med små levekårsforskjeller. Alle skal ha mulighet til å delta likeverdig og aktivt i utviklingen av samfunnet. Gjennom tidlig innsats legges det til rette for gode oppvekstvilkår og likeverdig tilgang til utdanning og arbeid. Reduserte levekårsforskjeller vil fremme tillit, demokratisk deltakelse og god folkehelse, sikre innbyggerne like muligheter og motvirke utenforskap.

SKAPENDE OG KOMPETENT

handler om Kristiansand som regionsenter, universitetsby, nasjonal pådriver og internasjonalt orientert kommune. I tillegg spiller kommunen en viktig rolle for utvikling av et attraktivt og bærekraftig næringsliv. Høyere utdanning, færre unge utenfor arbeidsliv og utdanning, anstendig arbeid, økt innovasjon og teknologi i infrastruktur og tjenesteutvikling er avgjørende faktorer. Samarbeid med kommunens og regionens aktører og evnen til å ta i bruk samlede ressurser vil være avgjørende for kommunens attraktivitet, regional vekst og internasjonal konkurranseevne.

Attraktiv og miljøvennlig

Slik vil vi ha det:	Slik gjør vi det:
Kristiansand er et sosialt rettferdig lavutslipps-samfunn med 55 % lavere klimagassutslipp i 2030 enn i 2015	Etablere og forbedre samarbeid med aktører i hele samfunnet som kan bidra til å at kommunens ambisjoner om bærekraftig klimaomstilling realiseres
	Involvere innbyggere, frivilligheten, ideelle organisasjoner, næringsliv og akademia i omstillingen til et bærekraftig lavutslippssamfunn
	Gjennomføre klimatiltak med vekt på sosial rettferdighet
	Utvikle byggeområder med klima- og miljøvennlige løsninger i samarbeid med utbyggere
	Legge til rette for omstilling til fornybare energiløsninger

Slik vil vi ha det:	Slik gjør vi det:
I Kristiansand oppnår vi mer med mindre ressursbruk	Gi innbyggere muligheter til å ta klima- og miljøvennlige valg
	Tilrettelegge for sirkulære løsninger, ansvarlig forbruk og produksjon
	Påvirke leverandør- og produktutvikling i en klima- og miljøvennlig retning gjennom kommunens anskaffelser

Slik vil vi ha det:	Slik gjør vi det:
Kristiansand tar vare på naturen og sikrer naturmangfoldet og kulturlandskapet	Styrke kunnskap om miljøtilstand, naturmangfold og naturressursene på land og i vann
	Ta vare på dyrket og dyrkbar mark, tilrettelegge for dyrking i tettbygde områder og sikre befolkningen god tilgang til lokal mat
	Redusere miljøgifter, forsøpling og luftforurensning
	Sikre og utvikle kulturlandskapet og grønnstrukturen fra kyst til hei og langs sjø og vassdrag, som ivaretar naturmiljø og kulturminneverdier
	Sikre at innbyggerne har ren luft, rent vann og tilgang på områder med lite støy



Slik vil vi ha det:	Slik gjør vi det:
<p>Kristiansand har en by- og stedsutvikling som fremmer kompakte sentre med gode kvaliteter i byrom og nærmiljø</p>	<p>Utvikle Kristiansand slik at innbyggerne kan dekke sitt daglige transportbehov uten bruk av privatbil</p>
	<p>Legge til rette for mangfoldige og barnevennlige bomiljøer med god tilgang til lekearealer og nye boformer som gir grunnlag for en variert befolkningssammensetning</p>
	<p>Utvikle sentre og nærmiljø som attraktive steder, med vekt på grønnstruktur, arkitektur, kulturell identitet og kulturarv</p>
	<p>Utvikle Kvadraturen til et attraktivt sentrum for alle generasjoner</p>
	<p>Skape gode møteplasser sammen med kommunens kunst- og kulturmiljø, kommunale tilbud, studentmiljøene og frivilligheten</p>

Slik vil vi ha det:	Slik gjør vi det:
<p>Kristiansand er rustet til å møte konsekvensene av klimaendringer</p>	<p>Styrke kunnskap om klimaendringer og klimatilpasning og gjøre kunnskapen offentlig tilgjengelig</p>
	<p>Sikre at konsekvensene av klimaendringer påfører samfunnet minst mulig skade</p>
	<p>Sikre bedre samhandling med eiere av kritisk infrastruktur og ha god beredskap for viktige samfunnsfunksjoner</p>

Inkluderende og mangfoldig

Slik vil vi ha det:	Slik gjør vi det:
I Kristiansand har alle innbyggere tillit til hverandre og mulighet til å delta i samfunnslivet	Motivere til samfunnsengasjement og demokratisk deltakelse
	Sikre likeverdige forhold for deltakelse i informasjonssamfunnet
	Skape nye måter for dialog og samarbeid med innbyggerne
	Legge til rette for at alle innbyggere kan delta aktivt i kunst-, kultur- og fritidslivet
	Sikre aktiv samhandling med frivillig sektor og ideelle organisasjoner
	Være en foregangskommune på likestilling, inkludering og mangfold
	Fremme forståelse for ulike kulturer og bekjempe radikaliserings

Slik vil vi ha det:	Slik gjør vi det:
I Kristiansand opplever alle barn og unge å være en del av fellesskapet	Sikre at barn og unge blir verdsatt som den de er og utvikler ferdigheter til å mestre eget liv
	Sikre trygge relasjoner mellom barn og overfor voksne
	Sikre nulltoleranse mot mobbing, vold og overgrep
	Så tidlig som mulig iverksette tiltak for de som står i fare for å falle utenfor
	Sikre at alle barn og unge er inkludert og har mulighet til å delta i fritidsaktiviteter

Slik vil vi ha det:	Slik gjør vi det:
I Kristiansand er alle inkludert i utdanningsløp og arbeidsliv	Utvikle kvaliteten i barnehage og skole for livslang læring og mestring
	Bidra til økt andel barn i barnehage og SFO, med særlig oppmerksomhet på utsatte barn
	Sikre at alle får et sammenhengende læringsløp og aktivitet ut fra egne forutsetninger
	Bidra til at flere fullfører utdanning for å møte framtidens kompetansebehov



Slik vil vi ha det:	Slik gjør vi det:
Kristiansand er et aldersvennlig samfunn	Legge til rette for at innbyggerne kan bo trygt i eget hjem så lenge som mulig
	Legge til rette for trygge og inkluderende lokalmiljøer med funksjoner som dekker de daglige behov og gir grunnlag for et godt og meningsfullt liv
	Legge til rette for at eldre kan bidra med sine ressurser og delta aktivt i samfunnsliv og frivillig arbeid

Slik vil vi ha det:	Slik gjør vi det:
Kristiansand er en helsefremmende kommune som reduserer levekårsforskjeller	Arbeide aktivt for å forbedre områder med store levekårsutfordringer
	Bruke boligpolitikken til å redusere geografiske levekårsforskjeller og utvikle et variert og godt boligtilbud i hele kommunen
	Legge til rette for mestring og bruk av egne ressurser hos barnefamilier som har utfordrende levekår
	Legge til rette for omgivelser og aktiviteter som fremmer helse og forebygger sykdom

Skapende og kompetent

Slik vil vi ha det:	Slik gjør vi det:
Kristiansand er en drivkraft for hele regionen	Være pådriver, samarbeidspartner og nettverksbygger for utvikling av Agder
	Fremme kommunens og regionens interesser nasjonalt og internasjonalt
	Påvirke statlige prioriteringer og styrke Kristiansand som regionalt transportknutepunkt
	Videreutvikle Kristiansand som tyngdepunkt for besøkende, næringsliv, handel, akademia og kulturliv

Slik vil vi ha det:	Slik gjør vi det:
Kristiansand har et variert og bærekraftig arbeids- og næringsliv	Legge til rette for økt verdiskaping og flere arbeidsplasser
	Være pådriver for et likestilt og inkluderende arbeidsliv
	Arbeide systematisk for et ordnet og seriøst arbeidsliv som sikrer anstendig arbeid for alle
	Samarbeide med næringslivet og benytte regionens teknologikompetanse til å utvikle nye muligheter lokalt og globalt

Slik vil vi ha det:	Slik gjør vi det:
Kristiansand er en ledende kompetanseby	Samarbeide med næringslivet, akademia og andre offentlige aktører om å få flere i arbeid
	Legge til rette for livslang læring og mestring med høye forventninger til utvikling
	Samarbeide systematisk og koordinert med næringslivet og utdanningsinstitusjoner om fremtidens kompetansebehov
	Videreutvikle Universitetsbyen Kristiansand sammen med studenter, universitetet, høyskolene og forskningsinstitutter.



Slik vil vi ha det:	Slik gjør vi det:
Kristiansand er attraktiv for næringsliv, arbeidstakere, studenter og besøkende	Gjøre det attraktivt å starte opp og drive ulike typer virksomheter
	Være attraktiv vertskommune for bedrifter, arrangementer og institusjoner av internasjonal, nasjonal og regional betydning
	Synliggjøre Kristiansands økonomiske, kulturelle og naturgitte kvaliteter og muligheter
	Styrke Kristiansands posisjon og omdømme som teknologi- og kompetanseregion

Slik vil vi ha det:	Slik gjør vi det:
Kristiansand er en drivkraft for forskning, innovasjon og teknologi	Utvikle Kristiansand til en attraktiv og profesjonell partner for forskning og innovasjon
	Være pådriver for behovsdreven forskning og utvikling av helsetjenesten og bruk av helseteknologi
	Legge til rette for deling av data for å fremme åpen forskning og innovasjon.
	Ta i bruk nye digitale løsninger i tjenesteutviklingen og arbeide for at alle husstander i kommunen har et tilfredsstillende mobilnett og internetttilbud
	Skape arenaer der innbyggere, næringsliv, academia, offentlig og frivillig sektor deltar i utviklingen

Overordnet arealstrategi

Arealstrategien bygger opp under mål og strategier i samfunnsdelen og gir overordnede føringer for kommunens fysiske utvikling i et langsiktig perspektiv. Senter- og stedsutvikling med god tilgjengelighet mellom boliger, tjenester og møteplasser imøtekommer målsettingene om reduserte klimagassutslipp og et mer inkluderende og aldersvennlig samfunn. Sikring av landbruksarealer og naturområder med vann og sjø, bidrar til helsefremmende byutvikling, ivaretar naturmangfold, og begrenser de negative konsekvensene av klimaendringene. Prinsippene for lokalisering av arbeidsplasser bidrar både til å løfte Kristiansand som regional drivkraft med levende sentre og til å styrke kompetansemiljøer og redusere transportbehov.

Senter- og stedsutvikling i Kristiansand

Hovedtrekkene fra tidligere senterstruktur videreføres, samtidig tas det høyde for utvikling som har skjedd over tid. Sentrene deles inn i tre nivåer, ut fra besøksfrekvens og hvilket omland de skal betjene. I denne senterinndelingen er Kvadraturen med randsone både kommune- og regionsenter, bydelscenter og lokalsenter. Tilsvarende er bydelsentrene også lokalsentre for et mindre omland. Detaljert avgrensning av sentrumsformål er beskrevet i kommuneplanens arealdel.

1. Det nære og daglige (lokalsentrene) skal videreutvikles som møteplass for lokalmiljøet, med tilbud innen dagligvare og enkelte tjenester, lokal kultur, idrett, fritid og attraktive uterom, dimensjonert til å dekke daglige behov. Kollektivtilbud gir tilgang til andre senterområder og tilbud i kommunen.

2. Det nyttige og ukentlige (bydelsentrene) skal videreutvikles med tilbud innen detaljhandel, tjenester innen helse, skole, idrett, fritid og kultur, dimensjonert med større variasjon enn lokalsentrene. Bydelsentrene skal utvikles med inkluderende byrom og møteplasser, et godt kollektivtilbud og trygge forbindelser for fotgjengere og syklistere.

3. Kvadraturen med randsone (kommunesenter og regionsenter) skal videreutvikles som et attraktivt og vitalt senter, med et stort mangfold av tilbud innen handel, kultur- og tjenestetilbud for hele regionen. Det skal tilrettelegges for flere innbyggere, inkludert barnefamilier. Kvadraturen skal ha varierte byrom og parkområder med urbane, kulturhistoriske og identitetsbærende kvaliteter. Områdene langs Otra og sjøen skal vitaliseres. Innovasjonsområder og klynger innen næring, kompetanse, helse og kultur skal videreutvikles gjennom satsning på og styrking av;

- koplinger og synergier mellom Kvadraturen, Helsebyen Eg og Universitetet i Agder.
- kulturaksen mellom Torvet og Odderøya.

Kvaliteter i stedsutvikling

Senter- og stedsutvikling skal sikre universell tilgjengelighet, tilrettelegge for flerbruk og møter på tvers av generasjoner, og ivareta lokale naturkvaliteter. Bebyggelse og uterom skal utformes med god landskapstilpasning, arkitektur og materialbruk, tilpasset stedenes karakter. Områder med kulturhistoriske verdier og landskapselementer skal vektlegges som del av stedets attraktivitet og identitet.

Næringsparker

Sørlandsparken opprettholdes med regionale funksjoner innen næring, logistikk og handel. Det gis også mulighet for storhandel/salg av kapitalvarer i Lohnelier. I øvrige næringsparker åpnes det ikke for utvikling av handel og andre besøksintensive virksomheter.

Lokalisering av besøks- og arbeidsplassintensive virksomheter

Besøks- og arbeidsplassintensive virksomheter lokaliseres i følgende områder:

- Kvadraturen med randsone
- Eg (helserelaterte virksomheter)
- Universitetet i Agder (universitetsrelaterte virksomheter)
- Bydelsentrene

Lokalisering av boligbygging

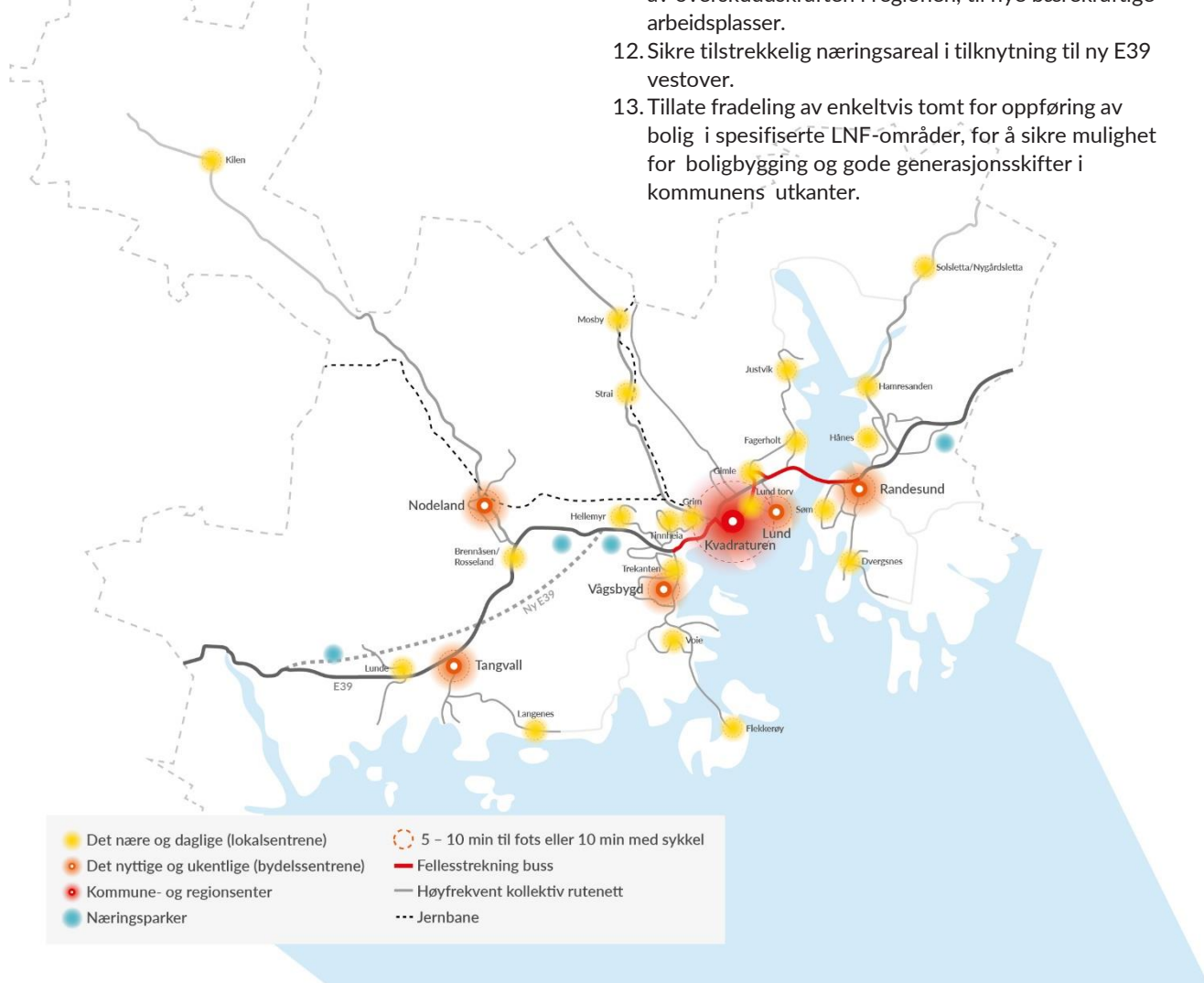
Boligbygging skal primært skje i Kvadraturen og tilgrensende områder, i og nær bydelsentrene og lokalsentrene, og i områder med høyfrekvent busstilbud. Boligbygging skal prioriteres i form av fortetting og transformasjon.



Figur 5: Innovasjonsområder og klynger innen næring, kompetanse, helse og kultur i og nær Kvadraturen.

Overordnede strategier for arealplanlegging i Kristiansand kommune

1. Redusere transportbehovet gjennom samordnet bolig-, areal- og transportplanlegging, med vekt på mobilitet til fots, sykkel og med kollektivtransport.
2. Prioritere fortetting og transformasjon i og nær senterområder, for å redusere behovet for å ta i bruk nye utbyggingsområder.
3. Utvikle senterområdene til inkluderende steder, med variert boligtilbud, møteplasser, handel og tjenester, tilpasset det naturlige omlandet og tilrettelagt for et samfunn der en større andel av innbyggerne er eldre.
4. Sikre og utvikle arealer til offentlig og privat tjenesteyting i senterområder.
5. Utvikle boområder med varierte boligtyper og strukturer som ivaretar mangfoldet i befolkningen.
6. Hindre omdisponering av dyrket mark og fastsette langsiktig grense for utbygging mot utmark og jordbruksområder, for å ivareta friluftssyn og landbrukshensyn og motvirke byspredning.
7. Sikre og videreutvikle overordnet og lokal grønnstruktur, med trygge forbindelser til boområder. Bevare 100-metersbeltet langs sjø og vassdrag, og tilrettelegge for allmenhetens bruk av strandsonen og elvebredder.
8. Sikre utsatt bebyggelse og transportinfrastruktur mot flom, ras og andre uønskede hendelser. Lokalisere og utvikle utbyggingsområder tilpasset konsekvenser av klimaendringer.
9. Sikre tilstrekkelige arealer for utvikling av nye og eksisterende industri- og næringsvirksomheter, og hindre at eksisterende virksomheter fortrenses eller bygges inne. Ivareta næringsareal for virksomheter med behov for sjøtilknytning og tilrettelegge for kystbasert næringsutvikling innenfor omgivelsenes tålegrense.
10. Videreutvikle Kristiansand som regionalt transportknutepunkt for havn, fly, tog og veiinfrastruktur, som bidrar til både effektiv, sikker og mer miljøvennlig transport.
11. Utvikle tilstrekkelig næringsareal, som er basert på bruk av overskuddskraften i regionen, til nye bærekraftige arbeidsplasser.
12. Sikre tilstrekkelig næringsareal i tilknytning til ny E39 vestover.
13. Tillate fradeling av enkeltvis tomt for oppføring av bolig i spesifiserte LNF-områder, for å sikre mulighet for boligbygging og gode generasjonsskifter i kommunens utkanter.



Figur 6: Prinsippkisse for senter- og transportutvikling

Forutsetninger for å lykkes

For at Kristiansand kommune skal lykkes med å nå målene i de tre satsingsområdene, må sentrale forutsetninger være på plass.

Kristiansand kommune skal ha økonomisk handlefrihet

Økonomisk handlefrihet skal sikres gjennom effektiv ressursbruk, helhetlig prioritering og god økonomistyring gitt de økonomiske rammene.

Kommunen skal oppfylle mål og handlingsregler innenfor drift, investering, lånegjeld og fondsoppbygging. Dette skal gi grunnlag for en bærekraftig økonomi som tar hensyn til samfunnsutfordringene og endrende økonomiske rammebetingelser på sikt.

Kristiansand kommune skal være en attraktiv arbeidsgiver og inkluderende arbeidsplass

Kommunens arbeidsmiljø skal være helsefremmende og faglig utviklende. Kompetanseutvikling, mangfold, heltidskultur og faste stillinger gir stabilitet og kvalitet – og bidrar til å både rekruttere og beholde ansatte. Kommunen skal til enhver tid ha nok og riktig kompetanse og en smart bruk av denne. God ledelse, motiverte medarbeidere, etisk refleksjon og samarbeid med tillitsvalgte og vernetjeneste er en forutsetning.

Kristiansand kommune skal være en kvalitetsbevisst og utviklingsorientert organisasjon

Kommunen skal levere gode tjenester med riktig kvalitet og omfang. Tjenestene skal være målrettede, helhetlig utformet, godt koordinert og mobilisere innbyggernes egne ressurser. Systematisk kvalitets- og utviklingsarbeid er en forutsetning i alle tjenester. Samhandling og innbyggermedvirkning skal inngå i tjenesteutviklingen på nye og hensiktsmessige måter.

Kristiansand skal være en digital og innovativ organisasjon

Kommunen skal være ledende innen digitalisering og ta i bruk smarte, brukervennlige og sikre løsninger. Dette skal føre til at digitale tjenester blir førstevalget.

Kommunen skal utforske, forbedre og utvikle tjenester. Dette gjøres ved å eksperimentere, evaluere og endre praksis som ikke lenger er hensiktsmessig. Ledere skal utvikle kultur og kompetanse for nytenkning og innovasjon.

Kristiansand kommune skal være en miljøvennlig organisasjon

Kommunen skal fremme sirkulære og bærekraftige løsninger gjennom forvaltning, eierskap, innkjøp og anskaffelser. Kommunen skal ivareta klima- og miljøperspektivet i administrative og politiske beslutningsprosesser.

Kristiansand kommunen skal vektlegge samhandling med omverden

Kommunen skal samhandle med andre kommuner, kunnskapsmiljøer, private og offentlige aktører og frivillige organisasjoner for å utvikle tjenestene og løse samfunnsutfordringer sammen. Samhandling er sentralt for å påvirke kommunesektorens rammebetingelser og for å få tilgang på kompetanse og inspirasjon.

Kristiansand kommune skal være rustet til å møte kriser og alvorlige hendelser

Kommunen skal jobbe systematisk med samfunnssikkerhet og beredskap etter beredskapsprinsippene; ansvar, nærhet, likhet og samvirke. Dette for å sikre god forebygging og redusere konsekvensene av en krise mest mulig. Kommunen skal bidra til at innbyggerne har god egenberedskap.

Klimaendringer krever mer systematisk arbeid med klimatilpasning. Nasjonal sikkerhet er i endring og krever oppmerksomhet på kritisk infrastruktur og kritiske samfunnsfunksjoner. Trusler mot den globale folkehelsen viser at vi må ha en god helseberedskap.

Organisasjonen Kristiansand kommune skal kjennetegnes av å være: På lag - På stell - På hugget



På lag

På stell

På hugget

Oppfølging

Oppfølging av kommuneplanens samfunnsdel vises i kommunens plan- og styringssystem som illustreres i figuren nedenfor.

Kommuneplanen er kommunens viktigste overordnede plan som legger føringer for all planlegging i kommunen. Kommuneplanen er langsiktig og består av en arealdel og en samfunnsdel.

Kommuneplanens samfunnsdel gir retning til utvikling av lokalsamfunnet og bidrar til at globale, nasjonale og regionale mål tilpasses lokale forhold. Kommuneplanens samfunnsdel følges opp gjennom mål og tiltak i økonomiplanen som utgjør kommuneplanens handlingsdel.

Kommuneplanens arealdel skal utarbeides etter at samfunnsdelen er vedtatt. Arealdelen skal følge opp overordnet arealstrategi i samfunnsdelen og skal bidra til å nå målene for bærekraftig samfunnsutvikling og arealbruk i kommunen.

Temaplaner skal bidra til å konkretisere og gjennomføre kommuneplanens samfunnsdel. En temaplan kan utarbeides innenfor et tema eller fagområde hvor det er behov for et eget styringsdokument over en lengre periode, og som beskriver nødvendig omstilling sett opp mot utfordringsbildet. Temaplanene skal ha tydelig formål og funksjon. Hovedmål skal i utgangspunktet hentes fra samfunnsdelen og konkretiseres i delmål i temaplanene. Oppfølging av delmål og tiltak fra temaplaner prioriteres i økonomiplanen.

Kommunedelplaner kan utarbeides for bestemte områder (areal), tema eller virksomhetsområder. De skal følge opp utvalgte mål i kommuneplanens samfunnsdel eller konkretisere arealbruken for et avgrenset geografisk område.

Økonomiplanen viser hvordan satsingsområdene fra kommuneplanens samfunnsdel følges opp gjennom økonomiske prioriteringer, mål og konkrete tiltak de neste fire årene. Delmål og tiltak kan også bli prioritert i økonomiplanen på bakgrunn av temaplaner og andre satsinger som ikke kommer direkte fra et planarbeid.

Økonomiplanen rulleres årlig og vedtas av bystyret. Det er dermed bystyret som setter ambisjonsnivået knyttet til mål, ressurser og tjenestenivå.

Virksomhetsplaner viser hvordan områdene følger opp målene og rapportering skjer gjennom året i tertialrapporter og endelig i årsrapporten.

Hva skal kommunen oppnå og hvordan skal arealene disponeres?

Hvordan skal vi jobbe for å nå målene?

Hva skal kommunen prioritere de neste fire årene?

Hvordan følger vi opp målene i områdene?

Hvilke resultater ser vi?



Figur 7: Illustrasjon av plan- og styringssystemet i Kristiansand kommune