



Kristiansand  
kommune

# Sterkere sammen – Kristiansand mot 2030

Kommuneplanens samfunnsdel 2020–2030  
Vedtatt i bystyret 23. september 2020





Strandnellik (*Armeria maritima*) er Kristiansands kommuneblomst. Den er robust, men visuelt sart og vokser på strandenger og svaberg, ofte nær sjøen.

# Storby og bygd – sterkere sammen

Kristiansand skal ta i bruk styrken ved å være en mangfoldig kommune som utvikler næringsliv, urbane kvaliteter, bolyst og attraktive og levende bygde- og nærmiljø. Det handler om å ta hele kommunen i bruk, å ville noe mer for kommunen og være en sterkt regional drivkraft.

Kommuneplanen er Kristiansands strategi for å møte fremtidens utfordringer. «Sterkere sammen - Kristiansand mot 2030» setter retning for hvordan vi ønsker å utvikle byen og lokalsamfunnet i et langsiktig perspektiv. Vi skal håndtere samfunnsutfordringene vi møter, men også utvikle hele kommunen på lang sikt, til beste for, og sammen med innbyggerne våre.

Kommunen står overfor utfordringer knyttet til økonomiske rammebetingelser, klimaendringer, økte levekårsforskjeller, og at for mange står utenfor samfunnet. Samtidig er mulighetene mange. Kristiansand står for en betydelig del av verdiskapingen på Sørlandet, og er en viktig kunst- og kulturby for hele regionen. Kommunen har et variert næringsliv, og er den nest største landbrukskommunen på Agder. Kystområdene med strandsonen og skjærgården og store heiområder er en sentral del av kommunens og regionens identitet. Dette gir oss også gode muligheter for et sunt og aktivt hverdagsliv, og gjør Kristiansand attraktiv for besøkende.

For å møte de viktigste utfordringene fram mot 2030 satser Kristiansand på tre områder; kommunen skal bli mer attraktiv og miljøvennlig, inkluderende og mangfoldig og skapende og kompetent. Satsingene viser hvordan Kristiansand vil følge opp FNs bærekraftsmål lokalt. Arbeid og jobbskaping og å hindre utenforskap, er prioriterte områder for å utvikle kommunen i ønsket retning.

Innbyggerdialog er, og skal være, grunnleggende i utviklingen av kommunen. For å lykkes med satsingene er vi avhengige av god og bred dialog med innbyggere, frivillige og andre aktører som jobber med å utvikle regionen og kommunen vår.

Innbyggerne i Kristiansand er opptatt av fremtiden. Kommuneplanen har blitt til gjennom en stor medvirkningsprosess der nærmere 1000 innbyggere har deltatt. Vi er imponert over den brede interessen og innsatsen som er vist i arbeidet med kommuneplanen. Jeg er takknemlig for alle som har valgt å bruke tiden sin på å diskutere, og komme med innspill til hvordan vi sammen kan utvikle kommunen vår.

Innspillene viser at mange innbyggere og organisasjoner har et positivt forhold til byen og sitt lokalmiljø. Mange vil bidra mer med å utvikle kommunen og å gjøre lokalmiljøene mer levende, inkluderende og mangfoldige. Det er stor samstemmighet om å få til en mer bærekraftig utvikling, både økologisk, sosialt, og økonomisk. Det er viktig å legge til rette for en variert og bærekraftig næringsutvikling, og at flere blir inkludert i samfunns- og arbeidsliv. Innbyggerne er i sine innspill og høringsuttalelser klare på hva de mener er viktig for en god utvikling av kommunen. Innbyggernes stemmer har styrket prosessen og planen og gitt oss en bedre kommuneplan.

Sammen skal vi gjøre Kristiansand til en foregangskommune på grønn omstilling, en kommune med små levekårsforskjeller og god livskvalitet for alle og en drivkraft i regionen - *Storby og bygd - sterkere sammen!*



*Jan Oddvar Skisland*  
Jan Oddvar Skisland  
Ordfører

# Visjon og hovedgrep

**Visjonen «sterkere sammen» peker framover, og skal samle og inspirere til felles utvikling og endring.**

Byen og lokalsamfunnene skal utvikles med utgangspunkt i de tre tidligere kommunenes styrker og særegenheter. Kristiansand har energi og kraft til å utvikle en sterkere kommune og bidra i utvikling av regionen. Ressursene prioriteres inn mot felles utfordringer lokalt og regionalt. Kristiansand ønsker å styrke byens posisjon nasjonalt og løfte regionen ved å styrke kommunens utviklingskraft for å møte fremtidens utfordringer. Energien som finnes hos innbyggere, naturgitte forutsetninger, næringsliv, kultur og historie er viktig for utviklingen.

For å lykkes må Kristiansand samarbeide både internasjonalt, nasjonalt, regionalt og lokalt. Visjonen vil utfordre kommunen til en forpliktende holdning overfor sine innbyggere.

Innbyggerne og kommunen vil sammen skape noe nytt, for hverandre, for nærmiljøet, for byen og regionen, og i tjenestetilbudet. Bygging av en mer økologisk, sosialt og økonomisk bærekraftig kommune skal preges av likeverdighet, raushet og forståelse for hverandres ståsted. Kommunen skal følge opp FNs bærekraftsmål lokalt, og solidaritetsarbeid vil være en del av kommunens internasjonale engasjement. Gjennom samskaping og dialog innen kunnskap, næringsliv, kultur og frivillighet tas hele kommunens ressurser i bruk, og alle inkluderes i fellesskapet.

**Hovedelementer i kommuneplanens samfunnsdel kan oppsummeres slik:**

**Visjonen Sterkere sammen** viser retningen for utviklingen fram til 2030.

• **Tre satsingsområder** med retningsmål / *slik vil vi ha det* og strategier / *slik gjør vi det* peker på de områdene som skal ha ekstra oppmerksomhet og ressurser i planperioden:

- **Attraktiv og miljøvennlig**

- foregangskommune på grønn omstilling

- **Inkluderende og mangfoldig**

- med små levekårsforskjeller og god livskvalitet for alle

- **Skapende og kompetent**

- regionhovedstad og drivkraft i regionen

• **Arealstrategien** skal bidra til at målene i samfunnsdelen nås gjennom arealpolitikken.

• **Forutsetningene for å lykkes** omhandler sentrale rammebetingelser og hvordan organisasjonen er rustet for at kommunen skal lykkes med satsingsområdene.

**FNs bærekraftsmåls betydning for planen**

FNs bærekraftsmål er rammen for den strategiske utviklingen av Kristiansand. De forandrer måten å tenke på som kommune. De tre bærekraftdimensjonene økologisk, sosial og økonomisk bærekraft henger sammen og påvirker hverandre.

Bærekraftsmålene ligger til grunn for utfordringsbildet, satsingsområdene, forutsetninger og for hvordan planen skal følges opp. På samme måte som de tre bærekraftsdimensjonene henger sammen og påvirker hverandre, må også kommuneplanens tre satsingsområder ses i sammenheng for å lykkes med å utvikle Kristiansand til et mer bærekraftig samfunn.



**Visjon: Sterkere sammen**

**2030**

**ATTRAKTIV OG MILJØVENNLIG**

**INKLUDERENDE OG MANGFOLDIG**

**SKAPENDE OG KOMPETENT**





**VISSTE DU AT ...**

**9 av 10 barn i verden begynner på skole, men skoledøren er fortsatt lukket for 60 millioner barn i grunnskolealder.**



**VI LÅN GJENNYTT FOR  
BARNER I UTVIKLINGSLAND**

**LES MER PÅ [NORAD.NO](http://NORAD.NO)**

# Globale endringer og bærekraftig utvikling

Verden er i stadig endring. Endringer som påvirker både samfunnsliv, arbeidsliv og naturen over lang tid og i stort omfang, kalles megatrender. Megatrender som påvirker hele verden er knyttet til:

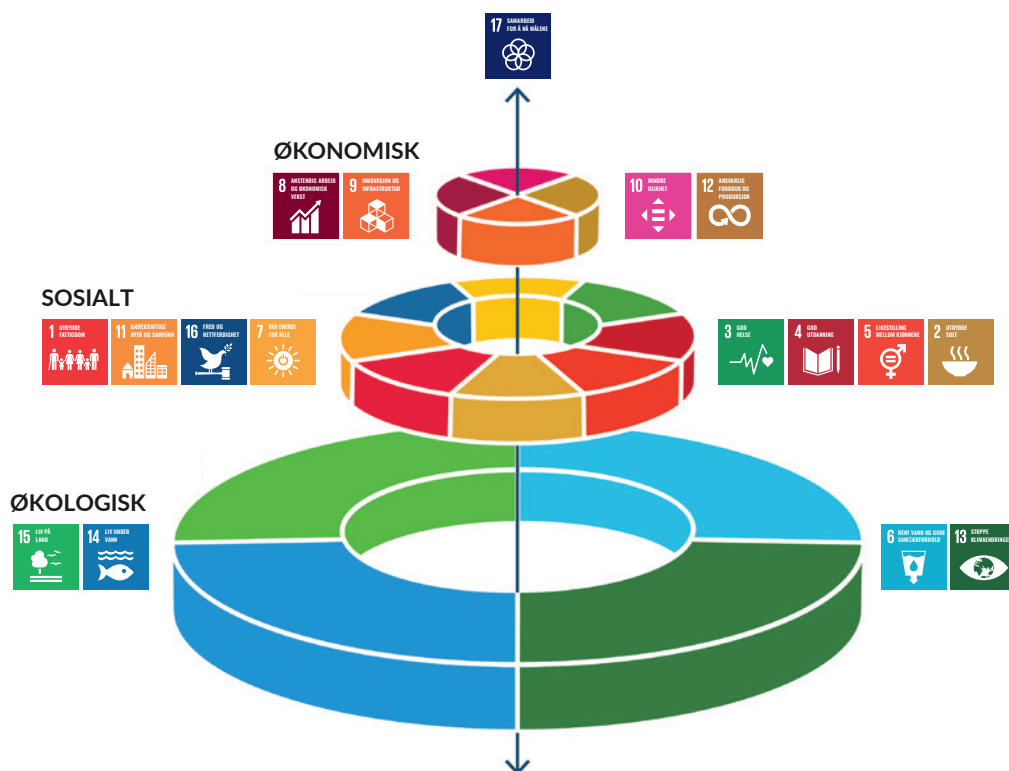
- klimaendring
- demografisk endring
- globalisering og urbanisering

Den globale gjennomsnittstemperaturen øker, dramatiske naturkatastrofer rammer verden og påvirker grunnleggende tilgang til ressurser. Demografien i store deler av verden påvirkes av synkende fødselsrater, økende migrasjon, økt levealder og endrede helseutfordringer. Flere flytter til byene, samtidig som økonomi, kultur og samfunn i økende grad utvikler seg på tvers av landegrenser. Digitalisering gjør at fysisk avstand får mindre betydning for de fleste samfunnsområder. Kommunikasjon er mindre stedsavhengig, tilgangen til informasjon er nærmest ubegrenset, robotisering erstatter og skaper arbeidsplasser. Konkurransen om både arbeidsplasser og arbeidskraft øker.

## Globale bærekraftsmål som premisser

FNs bærekraftsmål gir viktige premisser for bærekraftig samfunnsutvikling i norske kommuner. FNs Barnekonvensjon legges til grunn for alt arbeid overfor barn og unge. Bærekraftsmålene bygger på tre dimensjoner som må ses i sammenheng for å oppnå en bærekraftig utvikling:

- **Økologisk bærekraft** handler om å utvikle samfunnet innenfor planetens tålegrenser og redusere tapet av biologisk mangfold. Klimaendringene må reduseres, og samtidig må samfunnet tilpasse seg konsekvensene av endringene som allerede pågår.
- **Sosial bærekraft** handler om å sikre innbyggerne like muligheter til å delta i samfunnet, å investere i gode oppvekst- og levekår, helse, utdanning, likestilling, inkludering og mangfold. Samholdet i samfunnet, tillit, demokrati og opplevd tilhørighet er avgjørende for bærekraftig utvikling.
- **Økonomisk bærekraft** handler om ansvarlig forbruk og produksjon, økonomisk vekst med mindre miljøbelastning, samt rettferdig og anstendig arbeid. Bærekraftig utvikling forutsetter at det skapes verdier i lokalsamfunnet som over tid opprettholder et godt velferds- og tjenestetilbud.



Figur 1: Økologisk, sosial og økonomisk utvikling kan ikke oppnås isolert fra hverandre, denne modellen av FNs bærekraftsmål viser sammenhengen mellom dimensjonene der økonomisk bærekraft er avhengig av at økologisk og sosial bærekraft er ivarettatt.

Kilde: Azote for Stockholm Resilience Centre, Stockholm University

## Utviklingstrekk i Kristiansand

### Mulighetene for utvikling av Kristiansand er mange og store.

Byregionen har en viktig rolle for verdiskaping og attraktivitet i landsdelen. Kristiansand er vertskap for viktige regionale kulturinstitusjoner av nasjonalt og internasjonalt format. Sammen med universitetet og studentene styrkes universitetsbyens attraktivitet med ringvirkninger for næringslivet og sivilsamfunnet. Sykehuset og byens utdannings- og forskningsinstitusjoner er sentrale partnere for utvikling og strategisk samarbeid. Det samme er fylkeskommunen og kommunene på Agder. Kristiansand er et viktig transportknutepunkt og har naturgitte kvaliteter med den lengste kystlinjen i Agder og god tilgang til friluftsarealer.

### Samtidig påvirkes Kristiansand av de globale megatrendene.

Flere av utviklingene påvirker Kristiansand samtidig og er sammenvevde, såkalte samfunnsfloker. Utfordringsbildet for Kristiansand peker på store endringer i demografien, i sykdombildet, når det gjelder levekårsutfordringer og endringer i næringsstrukturen og klimaet.

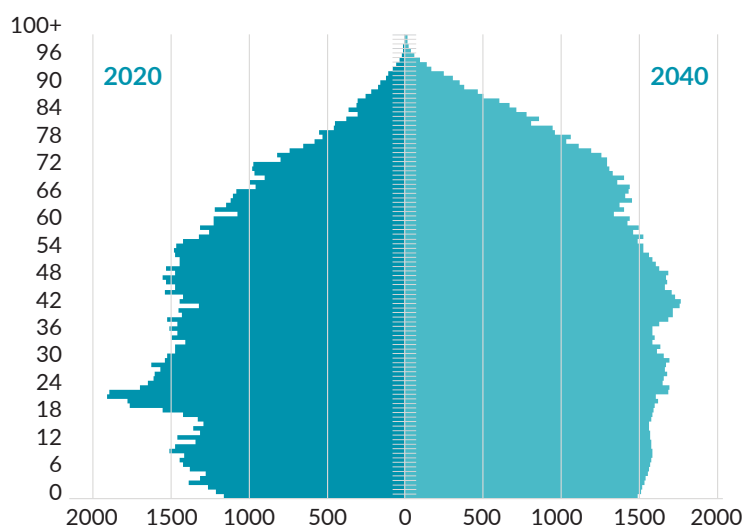
Den største faktoren for befolkningsvekst er innvandring, mens fødselsoverskuddet er relativt stabilt. De siste årene har innbyggertallet i Kristiansand økt langsommere, og befolkningsveksten forventes å bli svakere i tiåret som kommer enn i tiåret som har gått.

Befolkningssammensetningen i Kristiansand blir vesentlig endret fra 2020 til 2040 (fig. 2). Den økende andelen eldre, kombinert med den synkende andelen i arbeidsfør alder, svekker samfunnets aldersbæreevne. Denne utviklingen er ikke bærekraftig, og blir enda mer alvorlig av at færre i arbeidsfør alder er i jobb. Økning i antall eldre, spesielt etter 2020, vil gi varig endring i aldersstrukturen og sykdombildet som er preget av aldersrelaterte sykdommer. Utviklingen vil føre til finansierings- og prioriteringsutfordringer i kommunen og påvirke verdiskapingen og velferdsutviklingen. Måltall og finansielle handlingsregler for økonomistyringen skal sikre økonomisk handlefrihet til å møte fremtidens utfordringer.

### I Kristiansand står for mange utenfor arbeids- og samfunnslivet.

Flere som deltar i arbeidslivet står i ansettelsesforhold med lav lønn, midlertidige ansettelser og deltidskontrakter. Det betyr større usikkerhet og at flere ikke får deltatt i veksten andre i samfunnet opplever. Drastiske endringer i arbeidsmarked ved kriser rammer spesielt personer med lav inntekt, lite utdanning og usikre arbeidsforhold. Samtidig øker høyere utdanning, inntekt og yrkesaktivitet sjansen for deltakelse i sosiale nettverk, demokratiske prosesser og kulturelle aktiviteter. I Kristiansand øker antall barn som lever i familier med lavinntekt og lavt utdanningsnivå, noe som legger et dårligere grunnlag for levekår, levevaner og helse.

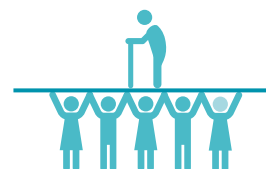
## Befolkningssammensetningen i Kristiansand i 2020 og 2040



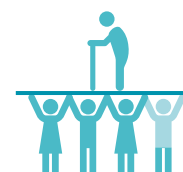
Figur 2: Befolkningssammensetningen i Kristiansand i 2020 og 2040 basert på SSBs mellomalternativ. (Kilde: Kristiansands befolkningsprognose).

## Aldersbæreevne

4,9 i 2020



3,2 i 2040



Figur 3: Forholdet mellom antall personer over 67 år og antall mennesker i arbeidsfør alder synker fra 1:4,9 til 1:3,2 fram mot 2040.

Det er også flere yngre mennesker og kvinner som står utenfor arbeidslivet enn i andre storbyer. Utenforskap påvirker både samfunnsøkonomien, levekår og personlig helse negativt. Økende sosial ulikhet øker risikoen for polarisering og svakere samhold i samfunnet.

#### I Kristiansand må kompetansen tas enda bedre i bruk.

Kristiansand har et variert næringsliv med hovedtyngde innen leverandør- og prosessindustrien, handel og turisme. I tillegg har regionen overskudd på fornybar energi og en voksende blågrønn næring, som gir gode forutsetninger for å skape nye bærekraftige arbeidsplasser. Verdensledende teknologikompetanse og kontinuerlig utvikling har gjort virksomhetene i Kristiansand konkurransedyktig gjennom mange konjunkturerendringer. I starten av 2020 opplevde hele verden økonomisk nedgang samtidig på grunn av Koronaepidemien. Nedgangen forventes derfor å være vanskeligere å kompensere enn i tidligere kriser.

Bærekraftig utvikling av næringslivet i Kristiansand er avhengig av å tiltrekke og beholde arbeidsplasser. Samtidig må omstillingsevnen styrkes og nye arbeidsplasser og kompetanse utvikles gjennom gründerskap og innovasjon i eksisterende bedrifter.

En strukturell utfordring i Kristiansand er balansen mellom tilbud og etterspørsel av kompetanse. Elevenes valg av

studieretning samsvarer ikke godt nok med næringslivets behov. Samtidig er det frafall i videregående skole, særlig yrkesfag, mens mange bedrifter etterspør yrkesfaglig kompetanse. Kompetansen i Kristiansand må tas enda bedre i bruk for å videreutvikle hele næringslivet.

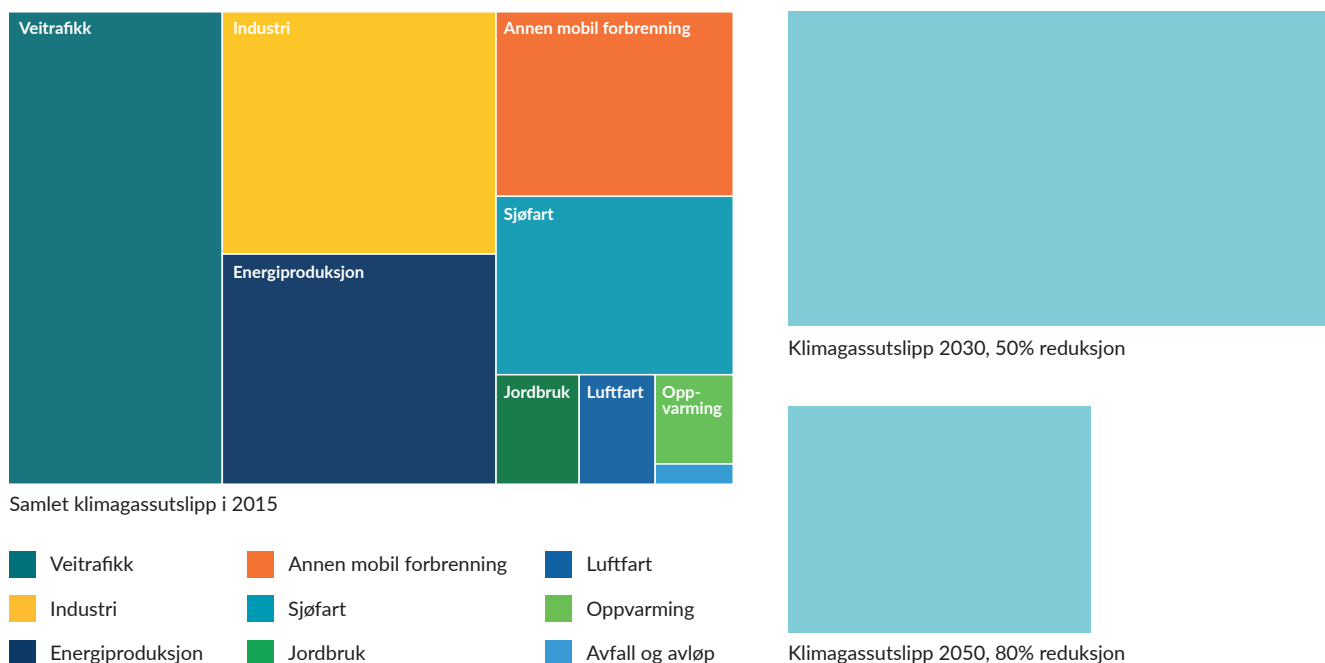
#### I Kristiansand har utslipp av klimagasser økt de siste årene.

Fortsetter denne utviklingen kan gjeldende forpliktelser ikke overholdes. De to største kildene til klimagassutslipp i Kristiansand er veitrafikken og industrien. Deretter følger forbrenning av avfall til energiproduksjon (Returkraft), forbruk av diesel i ulike motorer og anleggsvirksomhet, samt sjøfart. Fra referanseåret 2015 til 2018 har utslippene økt med 0,2%.

Konsekvensene av klimaendringene har berørt Kristiansand de siste årene med økende fare for liv, helse og materielle verdier under ekstremvær.

Forbruk av ressurser og hvordan varer blir produsert har store konsekvenser for ressurs- og energiforbruk. En kristiansander produserte i 2018 gjennomsnittlig tre ganger så mye avfall som i 1991. Hvordan boliger, arbeidsplasser, handel og tjenestetilbudet er plassert i forhold til hverandre påvirker naturmangfold og klimagassutslipp. I Kristiansand er befolkningstettheten lavere enn i de fleste andre store kommuner.

Figur 4: Utslipp av klimagasser i Kristiansand i referanseår 2015 og utvikling i tråd med nasjonale klimamål for 2030 og 2050





# Satsingsområder

**Satsingsområdene** peker på de områdene som skal ha ekstra oppmerksomhet og ressurser i planperioden. Satsingsområdene inneholder langsiktige mål «*slik vil vi ha det*» med flere strategier «*slik gjør vi det*». Satsingsområdene tar utgangspunkt i visjonen, FNs bærekraftsmål, globale megatrender, byens muligheter og utfordringer, samt innbyggernes innspill.

Følgende strategier er gjennomgående i alle satsingsområdene i planen:

- Samarbeid og dialog
- Innovasjon og digitalisering
- Kunnskap og utvikling
- Likeverdighet

De tre bærekraftsdimensjonene *økologisk, sosial og økonomisk bærekraft* henger sammen, påvirker hverandre og er lagt til grunn i alle satsingsområdene med ulik vektlegging i hvert satsingsområde.

FNs bærekraftsmål har vært filter for hvilke mål og strategier som er viktigst for Kristiansand, og hvor kommunen gjennom sin prioritering og utvikling kan bidra i det internasjonale arbeidet med å nå målene. FNs mål og delmål er gjennomgått og vurdert opp mot kommunens muligheter og utfordringer. Disse er omformet til lokale mål og strategier som inngår i satsingsområdene.



Visjon: **Sterkere sammen**

2030

## ATTRAKTIV OG MILJØVENNLIG

viser hvordan kommunen skal bli en foregangskommune på grønn omstilling og legge til rette for å utvikle lavutslippssamfunnet basert på lokale forhold, sosial rettferdighet, deling av kunnskap og en dugnad som inkluderer alle. Det legges til rette for god beredskap, mindre ressursbruk og god forvaltning av naturmangfold, kulturlandskap og dyrkbar mark for fremtidige generasjoner. Samtidig bidrar kommunen til ansvarlig forbruk og produksjon og bærekraftig bruk av økosystemer i havet og på land. En by- og stedsutvikling som fremmer kompakte sentra, med gode kvaliteter i byrom og innbyggernes nærmiljø, skal bidra til en inkluderende, trygg, attraktiv og miljøvennlig utvikling.

## INKLUDERENDE OG MANGFOLDIG

omhandler innsatsen for at alle innbyggere skal oppleve økt livskvalitet, mestring, tilhørighet, trygghet og inkludering. Det legges til rette for at alle kan delta likeverdig og aktivt i utvikling av lokalsamfunnet og viser hvordan kommunen vil utvikle en mangfoldig, aldersvennlig og helsefremmende by basert på tillit til hverandre. Reduserte levekårsforskjeller vil fremme tillit, demokratisk deltakelse og god folkehelse, sikre innbyggerne like muligheter og motvirke utenforskap.

## SKAPENDE OG KOMPETENT

omhandler Kristiansand som regionsenter, nasjonal pådriver og internasjonalt orientert kommune og byens rolle for utvikling av et attraktivt bærekraftig næringsliv. God utdanning, færre unge utenfor arbeidsliv og utdanning, anstendig arbeid, økt innovasjon og teknologi i infrastruktur og tjenesteutvikling er avgjørende faktorer. Samarbeid med byens og regionens aktører og byens evne til å ta i bruk samlede ressurser vil være avgjørende for byens attraktivitet, regional vekst og internasjonal konkurranseevne.

# Attraktiv og miljøvennlig

## Kristiansand – en foregangskommune på grønn omstilling

Attraktiv og miljøvennlig viser hvordan kommunen skal bli en foregangskommune på grønn omstilling og legge til rette for å utvikle lavutslippssamfunnet basert på lokale forhold, sosial rettferdighet, deling av kunnskap og en dugnad som inkluderer alle. Det legges til rette for god beredskap, mindre ressursbruk og god forvaltning av naturmangfold, kulturlandskap og dyrkbar mark for fremtidige generasjoner. Samtidig bidrar kommunen til ansvarlig forbruk og produksjon og bærekraftig bruk av økosystemer i havet og på land. En by - og stedsutvikling som fremmer kompakte sentre, med gode kvaliteter i byrom og innbyggernes nærmiljø, skal bidra til en inkluderende, trygg, attraktiv og miljøvennlig utvikling.

| Slik vil vi ha det:  | Slik gjør vi det:   |
|--|---|
| Kristiansand er et sosialt rettferdig lavutslippssamfunn med 80 % lavere klimagassutslipp i 2030 enn i 2015. | Omstille Kristiansand til et lavutslippssamfunn basert på lokale forhold.   |
|  | Involvere innbyggere, frivilligheten, ideelle organisasjoner, næringsliv og akademia i arbeidet med å utvikle et bærekraftig samfunn, med særlig vekt på fremtidens generasjoner. |
|  | Gjennomføre klimatiltak med vekt på sosial rettferdighet.   |
|  | Utvikle byggeområder med klima- og miljøvennlige løsninger i samarbeid med utbyggere.   |
|  | Utvikle Kristiansand til et samfunn basert på elektrifisering og fornybar energi.   |

| Slik vil vi ha det:   | Slik gjør vi det:  |
|---|--|
| I Kristiansand oppnår kommunen og innbyggerne mer med mindre ressursbruk. | Gi innbyggere muligheter til å ta gode miljø- og klimavennlige valg.                   |
|   | Tilrettelegge for sirkulære løsninger, ansvarlig forbruk og produksjon.                |
|   | Bruke kommunens innkjøpsrolle aktivt for å løse miljø- og klimautfordringer.           |
|   | Redusere matsvinn og materialforbruk i kommunens egen virksomhet, prosjekter og drift. |

| Slik vil vi ha det:   | Slik gjør vi det:   |
|---|---|
| Kristiansand tar vare på naturen og sikrer naturmangfoldet og kulturlandskapet. | Øke kunnskap om, kartlegge og ta hensyn til miljøtilstand, naturmangfoldet og naturressursene på land og i vann, og redusere miljøpåvirkning.                       |
|   | Ta vare på dyrket og dyrkbar mark, tilrettelegge for bydyrking og sikre befolkningen god tilgang til lokal mat, uten utarming av naturressurser på land og i havet. |
|   | Sikre og utvikle kulturlandskapet og grønnstrukturen fra kyst til hei og langs sjø og vassdrag, som ivaretar naturmiljø og kulturminneverdier.                      |
|   | Sikre at innbyggerne har ren luft, rent vann og tilgang på områder med lite støy.   |



| Slik vil vi ha det:  | Slik gjør vi det:  |
|--|--|
| <p><b>Kristiansand har en by- og stedsutvikling som fremmer kompakte sentre med gode kvaliteter i byrom og nærmiljø.</b></p> | <p>Utvikle Kristiansand slik at innbyggerne kan dekke sitt daglige transportbehov uten bruk av privatbil.</p>  |
|  | <p>Legge til rette for mangfoldige og barnevennlige bomiljøer med god tilgang til lekearealer og nye boformer som gir grunnlag for en variert befolknings sammensetning.</p>                             |
|  | <p>Utvikle sentre og nærmiljø som attraktive steder med vekt på grønstruktur, arkitektur, kulturell identitet og kulturarv.</p>  |
|  | <p>Utvikle Kvadraturen til et attraktivt sentrum for alle generasjoner.</p>  |
|  | <p>Skape gode kulturarenaer og møteplasser sammen med byens kunst- og kulturinstitusjoner, profesjonelle kunstnere, kulturliv, kommunale tilbud, universitets- og studentmiljøene og frivilligheten.</p> |

| Slik vil vi ha det:  | Slik gjør vi det:  |
|--|--|
| <p><b>Kristiansand er rustet til å møte konsekvensene av klimaendringer og andre uønskede hendelser.</b></p> | <p>Styrke kunnskap om klimaendringer og klimatilpasning og gjøre kunnskapen offentlig tilgjengelig.</p>  |
|  | <p>Tilpasse og sikre kommunen mot konsekvensene av klimaendringer, pandemier, terror og andre uønskede hendelser i planlegging og forvaltning.</p> |
|  | <p>Sikre bedre samhandling med eiere av kritisk infrastruktur og ha god beredskap for viktige samfunnsfunksjoner.</p>                              |
|  | <p>Styrke innbyggernes egenberedskap.</p>  |

# Inkluderende og mangfoldig

Kristiansand – med små levekårsforskjeller og god livskvalitet for alle

Inkluderende og mangfoldig omhandler innsatsen for at alle innbyggere skal oppleve økt livskvalitet, mestring, tilhørighet, trygghet og inkludering, og viser hvordan kommunen vil utvikle en mangfoldig, aldersvennlig og helsefremmende by med reduserte levekårsforskjeller, basert på tillit til hverandre. Alle skal ha mulighet til å delta likeverdig og aktivt i samfunnet og utviklingen av det. Gjennom tidlig innsats legges det til rette for gode oppvekstvilkår og likeverdig tilgang til utdanning og arbeid. Reduserte levekårsforskjeller vil fremme tillit, demokratisk deltakelse og god folkehelse, sikre innbyggerne like muligheter og motvirke utenforskap.

| Slik vil vi ha det:   | Slik gjør vi det:  |
|---|--|
| I Kristiansand er alle innbyggere aktive samfunnsdeltakere og har tillit til hverandre. | Motivere til samfunnsengasjement, demokratisk deltakelse og mobilisere innbyggenes interkulturelle kompetanse. |
|   | Sikre likeverdige forhold for deltakelse i informasjonssamfunnet.  |
|   | Skape nye måter for dialog og samarbeid med innbyggerne.   |
|   | Legge til rette for at alle innbyggere kan delta aktivt i kunst-, kultur- og fritidslivet.                     |
|   | Sikre aktiv og attraktiv samhandling med frivillig sektor og ideelle organisasjoner.                           |
|   | Være en foregangskommune på likestilling, inkludering og mangfold, og i kampen mot radikaliserings.            |

| Slik vil vi ha det:  | Slik gjør vi det:   |
|--|---|
| I Kristiansand opplever alle barn og unge trygghet, verdighet, tilhørighet, mestring og deltakelse i fellesskapet. | Sikre at barn og unge blir verdsatt som den de er, og utvikler ferdigheter i å mestre eget liv. |
|  | Sikre trygge relasjoner mellom barn og overfor voksne.  |
|  | Sikre nulltoleranse mot mobbing.  |
|  | Identifisere og tidlig sette inn tiltak for de som står i fare for å falle utenfor.             |
|  | Sikre at alle barn og unge er inkludert og har mulighet til å delta i fritidsaktiviteter.       |

| Slik vil vi ha det:   | Slik gjør vi det:  |
|---|--|
| I Kristiansand er alle inkludert i utdanningsløp og arbeidsliv. | Utvikle kvaliteten i barnehage og skole for livslang læring og mestring.                             |
|   | Bidra til økt andel barn i barnehage og SFO, med særlig oppmerksomhet på utsatte barn.               |
|   | Sikre at alle får et sammenhengende læringsløp og aktivitet ut fra egne forutsetninger.              |
|   | Sikre målrettet arbeid for høyere deltakelse i utdanning og arbeidsliv.                              |
|   | Samarbeide systematisk og koordinert med næringslivet og utdanningsinstitusjoner om kompetansebehov. |





| Slik vil vi ha det:                       | Slik gjør vi det:   |
|---|---|
| Kristiansand er et aldersvennlig samfunn. | Legge til rette for at innbyggerne kan bo trygt i eget hjem så lenge som mulig.   |
|   | Legge til rette for trygge og inkluderende lokalmiljøer med funksjoner som dekker de daglige behov og gir grunnlag for et godt og meningsfullt liv. |
|   | Legge til rette for aktiv deltagelse og involvering av eldre som ressurs i samfunns- og tjenesteutvikling og frivillig arbeid.                      |

| Slik vil vi ha det:   | Slik gjør vi det:  |
|---|--|
| Kristiansand er en helsefremmende by med reduserte levekårsforskjeller. | Arbeide aktivt for å forbedre områder med store levekårsutfordringer.  |
|   | Bruke boligpolitikken til å redusere geografiske levekårsforskjeller og utvikle et variert og rimelig boligtilbud i hele kommunen. |
|   | Skape trygge og gode møteplasser mellom mennesker på tvers av ulikheter.   |
|   | Gi koordinerte tjenester av høy kvalitet som sikrer gode levekår for barnefamilier med særlige utfordringer.                       |
|   | Motivere innbyggerne til sunt og aktivt hverdagsliv og sikre god tilgjengelighet til grønnstruktur og nærfriluftsområder.          |
|   | Stimulere til gode levevaner i kommunens institusjoner.  |

# Skapende og kompetent

## Kristiansand – regionhovedstad og drivkraft i regionen

Skapende og kompetent omhandler Kristiansand som regionscenter, universitetsby, nasjonal pådriver og internasjonalt orientert kommune og byens rolle for utvikling av et attraktivt og bærekraftig næringsliv. God utdanning, færre unge utenfor arbeidsliv og utdanning, anstendig arbeid, økt innovasjon og teknologi i infrastruktur og tjenesteutvikling er avgjørende faktorer. Samarbeid med byens og regionens aktører og byens evne til å ta i bruk samlede ressurser vil være avgjørende for byens attraktivitet, regional vekst og internasjonal konkurranseevne.

| Slik vil vi ha det:   | Slik gjør vi det:   |
|---|---|
| Kristiansand er en vekstkraftig, nasjonalt ledende og internasjonalt orientert regionhovedstad. | Være pådriver, samarbeidspart og nettverksbygger for utvikling av Agder.  |
|   | Fremme kommunens og regionens interesser nasjonalt og internasjonalt, i samarbeid med regionen, storbyene og internasjonale samarbeidspartnere. |
|   | Påvirke statlige prioriteringer og styrke byen som regionalt transportknutepunkt med nødvendig infrastruktur for lavutslippssamfunnet.          |
|   | Være attraktiv vertskommune for bedrifter, arrangementer og institusjoner av internasjonal, nasjonal og regional betydning.                     |
|   | Videreutvikle Kristiansand som regionalt tyngdepunkt for besøkende, næringsliv, handel, akademia og kulturliv.                                  |
|   | Samarbeide regionalt, nasjonalt og internasjonalt om målrettet satsing på levekår, klima og miljø, både lokalt og globalt.                      |

| Slik vil vi ha det:                                    | Slik gjør vi det:  |
|--|--|
| Kristiansand har et variert og bærekraftig næringsliv. | Legge til rette for mer sirkulær- og delingsøkonomi.   |
|  | Være pådriver for et likestilt og inkluderende arbeidsliv.   |
|  | Arbeide aktivt gjennom krav og kontroll for et ordnet og seriøst arbeidsliv som sikrer anstendig arbeid for alle, og motarbeide svart økonomi. |
|  | Videreutvikle eksisterende næringsliv, etablerer- og innovasjonsmiljøer og entreprenørskapskultur.   |
|  | Samarbeide med næringslivet og benytte regionens teknologikompetanse til å utvikle nye muligheter lokalt og globalt.                           |

| Slik vil vi ha det:  | Slik gjør vi det:   |
|--|---|
| Kristiansand er en ledende kompetanseby hvor innbyggere bruker og utvikler sin kompetanse. | Samarbeide med næringslivet om lokal arbeidsmarkedspolitik og mobilisering til høyere yrkesdeltagelse.  |
|  | Sikre høy kvalitet i barnehage og skole og legge til rette for et mangfold av deltakelse og tilbud på fritidsarenaer.                             |
|  | Legge til rette for livslang læring og mestring med høye forventninger til utvikling.   |
|  | Bidra til at flere fullfører videregående opplæring og høyere utdanning i samsvar med egne forutsetninger, for å møte framtidens kompetansebehov. |
|  | Videreutvikle Universitetsbyen Kristiansand i samskaping med universitetet, forskere, studenter og regionens aktører.                             |



| Slik vil vi ha det:  | Slik gjør vi det:  |
|--|--|
| <b>Kristiansand er attraktiv for arbeidsgivere, arbeidstakere, studenter og besøkende.</b> | Legge til rette for økt verdiskaping, høyere yrkesdeltagelse og arbeide aktivt for å skape flere arbeidsplasser. |
|  | Arbeide for en heltidskultur der ansatte tilbys hele og faste stillinger.  |
|  | Profesjonalisere kommunens vertskapsrolle.   |
|  | Synliggjøre byens økonomiske, kulturelle og naturgitte lokaliseringstrinn og kvaliteter.                         |
|  | Sikre god teknisk, sosial og digital infrastruktur.  |
|  | Styrke byens synlighet og posisjon som teknologi- og kompetanseregion.   |

| Slik vil vi ha det:  | Slik gjør vi det:  |
|--|--|
| <b>Kristiansand er regional drivkraft og nasjonal pådriver for å anvende teknologi i utvikling av effektive og behovsdrevne tjenester.</b> | Utvikle Kristiansand til en attraktiv og profesjonell partner for forskning og innovasjon.   |
|  | Være pådriver for behovsdreven forskning og utvikling av helsetjenesten, samt anvendelse av velferdsteknologi.   |
|  | Legge til rette for deling av data for å fremme åpen forskning og innovasjon.  |
|  | Ta i bruk nye digitale løsninger i tjenesteutviklingen og arbeide for at alle husstander i kommunen har et tilfredsstillende mobilnett og internetttilbud. |
|  | Skape arenaer der innbyggere, næringsliv, academia, offentlig og frivillig sektor deltar i utviklingen.  |

# Overordnet arealstrategi

Arealstrategien bygger opp under mål og strategier i samfunnsdelen og gir overordnede føringer for kommunens fysiske utvikling i et langsiktig perspektiv. Senter- og stedsutvikling med god tilgjengelighet mellom boliger, tjenester og møteplasser imøtekommer målsettingene om reduserte klimagassutslipp og et mer inkluderende og aldersvennlig samfunn. Sikring av landbruksarealer og naturområder med vann og sjø, bidrar til helsefremmende byutvikling, ivaretar naturmangfold, og begrenser de negative konsekvensene av klimaendringene. Prinsippene for lokalisering av arbeidsplasser bidrar både til å løfte Kristiansand som regional drivkraft med levende sentre og til å styrke kompetansemiljøer og redusere transportbehov.

## Senter- og stedsutvikling i Kristiansand

Hovedtrekkene fra tidligere senterstruktur videreføres, samtidig tas det høyde for utvikling som har skjedd over tid. Sentrene deles inn i tre nivåer, ut fra besøksfrekvens og hvilket omland de skal betjene. I denne senterinndelingen er Kvadraturen med randsone både kommune- og regionsenter, bydelssenter og lokalsenter. Tilsvarende er bydelssentrene også lokal-senter for et mindre omland. Detaljert avgrensning av sentrumsformål avklares i arealdelen.

1. **Det nære og daglige (lokalsentrene)** skal videreutvikles som møteplass for lokalmiljøet, med tilbud innen dagligvare og enkelte tjenester, lokal kultur, idrett, fritid og attraktive uterom, dimensjonert til å dekke daglige behov. Kollektivtilbud gir tilgang til andre senterområder og tilbud i kommunen.

2. **Det nyttige og ukentlige (bydelssentrene)** skal videreutvikles med tilbud innen detaljhandel, tjenester innen helse, skole, idrett, fritid og kultur, dimensjonert med større variasjon enn lokalsentrene. Bydelssentrene skal utvikles med inkluderende byrom og møteplasser, et godt kollektivtilbud og trygge forbindelser for fotgjengere og syklister.

3. **Kvadraturen med randsone (kommunesenter og regionsenter)** skal videreutvikles som et attraktivt og vitalt senter, med et stort mangfold av tilbud innen handel, kultur- og tjenestetilbud for hele regionen. Det skal tilrettelegges for flere innbyggere, inkludert barnefamilier. Kvadraturen skal ha varierte byrom og parkområder med urbane, kulturhistoriske og identitetsbærende kvaliteter. Områdene langs Otra og sjøen skal vitaliseres. Innovasjonsområder og klynger innen næring, kompetanse, helse og kultur skal videreutvikles gjennom satsning på og styrking av;

- koplinger og synergier mellom Kvadraturen, Helsebyen Eg og Universitet i Agder.
- kulturaksen mellom Torvet og Odderøya.

## Kvaliteter i stedsutvikling

Senter- og stedsutvikling skal sikre universell tilgjengelighet, tilrettelegge for flerbruk og møter på tvers av generasjoner og ivareta lokale naturkvaliteter. Bebyggelse og uterom skal utformes med god landskapstilpasning, arkitektur og materialbruk, tilpasset stedenes karakter. Områder med kulturhistoriske verdier og landskapselementer skal vektlegges som del av stedets attraktivitet og identitet.

## Næringsparker

Sørlandsparken opprettholdes med regionale funksjoner innen næring, logistikk og handel. Det gis også mulighet for storhandel/salg av kapitalvarer i Løhnelier. I øvrige næringsparker åpnes det ikke for utvikling av handel og andre besøksintensive virksomheter.

## Lokalisering av besøks- og arbeidsplassintensive virksomheter

Besøks- og arbeidsplassintensive virksomheter lokaliseres i følgende områder:

- Kvadraturen med randsone
- Eg (helserelatert virksomheter)
- Universitetet i Agder (universitetsrelaterte virksomheter)
- Bydelssentrene

## Lokalisering av boligbygging

Boligbygging skal primært skje i Kvadraturen og tilgrensende områder, i og nær bydelssentrene og lokalsentrene, og i områder med høyfrekvent busstilbud. Boligbygging skal prioriteres i form av fortetting og transformasjon.



Figur 5: Innovasjonsområder og klynger innen næring, kompetanse, helse og kultur i og nær Kvadraturen.





# Forutsetninger for å lykkes

For at Kristiansand kommune skal lykkes med satsningsområdene må sentrale rammebetingelser være på plass. Organisasjonen Kristiansand kommune skal kjennetegnes av «å være på»: *På lag – På stell – På hugget*.

## **Kristiansand kommune skal ha økonomisk handlefrihet**

Økonomisk handlefrihet skal sikres gjennom effektiv ressursbruk og god økonomistyring. Kommunens innbyggere skal gis et så godt tjenestetilbud som mulig innenfor de økonomiske rammene. Kommunen skal jobbe målrettet for å oppfylle vedtatte mål og handlingsregler innenfor drift, investering, lånegjeld og fondsoppbygging. Finansielle mål og handlingsregler inngår i det årlige budsjettvedtaket og skal være førende for økonomistyringen. Dette skal gi grunnlag for å opprettholde en bærekraftig økonomi som tar hensyn til samfunnsutfordringene og ivaretar økonomisk handlingsrom på lang sikt.

## **Kristiansand kommune skal være en attraktiv arbeidsgiver og inkluderende arbeidsplass**

Alle ansatte har et ansvar for å gi innbyggerne tjenester av god kvalitet. God ledelse, motiverte medarbeidere, etikk og et godt samarbeid med de tillitsvalgte og vernetjenesten er en forutsetning. Kommunen skal være en helsefremmende og inkluderende arbeidsplass som gir ansatte muligheter for faglig vekst og utvikling. De ansatte skal gjenspeile befolkningens mangfold. En hovedutfordring fremover vil være å skaffe tilstrekkelig arbeidskraft og rett kompetanse. Kommunen skal derfor sikre innovativ utvikling og ha en strategi for mangfold, å beholde, utvikle og rekruttere dyktige medarbeidere. En satsing på heltidskultur og faste stillinger vil sikre både ansatte og brukere stabilitet, forutsigbarhet og høy kvalitet på tjenestene.

## **Kristiansand kommune skal være en kvalitetsbevisst, miljøvennlig og utviklingsorientert organisasjon**

Kommunen skal levere tjenester av god kvalitet. Forvaltningen av fellesskapets ressurser skal være samordnet og målrettet, og være i samsvar med lover og forskrifter. Helhetlig styring og kontinuerlig arbeid med forbedring og utvikling, samt innbyggermedvirkning er en forutsetning i alle tjenester. Kommunen skal være ledende i arbeidet med omstilling til lavutslippssamfunnet. Kommunen skal ta miljøvennlige valg, bruke sine innkjøp og investeringer til beste for en bærekraftig utvikling og tilrettelegge for at tjenestene er fremtidsrettede og kunnskapsbaserte, både i et langsiktig perspektiv og i den daglige driften.

## **Kristiansand kommune skal være en digital og innovativ organisasjon**

Kommunen skal være ledende innen digitalisering og ta i bruk nye smarte løsninger. Dette skal bidra til en enklere hverdag for innbyggere og næringsliv. Brukeren skal settes i sentrum og digitale tjenester skal være førstevalg. Dette innebærer utvikling av brukervennlige løsninger, økt digital kompetanse og fokus på personvern. Kommunens offentlige data skal gjøres mer tilgjengelige for forskning og utvikling av nye tjenester. Kommunen skal ha systemer som sikrer helhetlige prioriteringer og systematisk gevinstrealisering.

## **Kristiansand kommune skal vektlegge samhandling med omverden**

Samhandling er nøkkelen til god byutvikling. Kommunen er en av mange aktører som utvikler byen og regionen. Innbyggerne, frivillige organisasjoner, næringslivet og offentlige og private virksomheter bidrar alle til å gjøre Kristiansand til en attraktiv kommune å jobbe, virke og bo i. Gode samhandlingsarenaer vil styrke samarbeidet. Nærdemokrati og innbyggerinvolvering må videreutvikles. Kommunen skal være rigget for at innbyggere og samfunnsaktører blir motivert til å bidra i samfunnsutviklingen og i politisk arbeid.

## **Kristiansand kommune skal være rustet til å møte klimaendringer og uønskede hendelser**

Kommunens tjenester skal være robuste. Kristiansand kommune skal jobbe systematisk og metodisk for å redusere sannsynligheten for at uønskede hendelser inntreffer, og sørge for at negative konsekvenser av en krise blir minst mulig. Kriser skal håndteres på lavest mulig nivå i organisasjonen etter de fire beredskapsprinsippene; ansvar, nærhet, likhet og samvirke. Kommunen skal i tillegg sørge for samarbeid og samvirke med andre relevante enheter, instanser og ressurser ved behov.



På lag

På stell

På hugget

# Oppfølging

Regjeringen stadfester at FNs bærekraftsmål skal være det *politiske hovedsporet for å ta tak i vår tids største utfordringer*. Dette skal også gjenspeiles i kommunens arbeid med å følge opp kommuneplanen. Derfor må innsatsen bli tydeligere, mer tverrfaglig og rettes inn mot flere områder samtidig. Prioritering mellom bærekraftsdimensjonene må ta hensyn til utfordringsbildet.

## Forutsigbar og nødvendig planlegging

For å nå bærekraftsmålene forventes det at offentlig innsats og virkemiddelbruk samordnes gjennom planlegging, og at plansystemet blir et mer effektivt styringsverktøy for oppfølging av målene tilpasset lokale behov. Kristiansand vil utvikle et tydelig plansystem der dialogprosesser gir rom for strategisk nytenkning og klargjøring av planbehovet. Kommunen vil utvikle planer som gir mer eierskap og forutsigbarhet for kommunen og andre.

**Kommuneplanens samfunnsdel** gir retning til utvikling av lokalsamfunnet og bidrar til at globale, nasjonale og regionale mål tilpasses lokale forhold. Konkretisering av planen skjer gjennom god kobling mellom planenes handlingsdel, kommunens økonomiplanlegging og øvrige planer. Kristiansand har som mål å hindre utenforskap og få flere i arbeid. Dette må få konsekvenser for prioriteringen av mål og strategier i kommuneplanens samfunnsdel med arealstrategi og oppfølging i økonomiplan for å fremme vekst og næringsutvikling.

**Økonomiplanen** viser hvordan satsingsområdene følges opp gjennom økonomiske prioriteringer. Økonomiplanen samler kommuneplanens handlingsdel, fireårig økonomiplan og årsbudsjett i samme dokument. Den viser prioriteringer og tiltak for å nå de langsiktige retningsmålene i samfunnsdelens satsingsområder, og rulleres årlig. Dette skjer gjennom prioritering av ressurser og periodemål (mål i fireårsperioden) som er knyttet opp til *retningsmålene / slik vil vi ha det og strategiene / slik gjør vi det* i kommuneplanen. Periodemålene skal være økonomisk forankret i økonomiplanen. De kan være felles for flere kommunalområder eller gjelde spesifikt for ett område.

**Kommuneplanens arealdel** omfatter hele kommunen og skal utarbeides etter at samfunnsdelen er vedtatt. Inntil ny arealdel er vedtatt vil kommuneplanens arealdel for de tre tidligere kommunene gjelde som kommunedelplaner. Den nye arealdelen skal følge opp overordnet arealstrategi i samfunnsdelen og skal bidra til å nå målene for bærekraftig samfunnsutvikling.

Arealdelen er juridisk bindende og styrer den langsiktige arealutviklingen. Den består av plankart, bestemmelser og planbeskrivelse. Kommuneplanens arealdel er bindende for utbyggingstiltak og styrende for reguleringsplaner.

For å styre utviklingen i ønsket retning før det foreligger ny arealdel, vil kommunen benytte utbyggingsprogram for bolig- og næringsområder og egen planlegging mer aktivt. Avsatte utbyggingsområder som er i strid med overordnede arealstrategi, eller har vanskelig realiserbare rekkefølgekrav, vurderes tatt ut i kommuneplanens arealdel. I tillegg vil det bli fremmet en egen sak som redegjør for hvordan forholdet mellom overordnet arealstrategi og gjeldende arealplaner skal håndteres inntil ny arealdel foreligger.

**Tematiske samfunnsplaner** omhandler planlegging for et eller flere fagområder eller samfunnsområder. Gjeldende temaplaner bør forankres i og vurderes innarbeidet i kommuneplanen når den rulleres. Tematiske planer kan også følge opp og utdype overordnede mål og strategier i vedtatt kommuneplan.

## Samarbeid om å nå målene

De store bærekraftsutfordringene samfunnet står overfor, betegnet som samfunnsfloker, kan ikke løses bare gjennom å effektivisere eller videreutvikle etablerte systemer. Samfunnsfloker kjennetegnes ved at de kan virke vanskelige å løse grunnet motsetninger (målkonflikter), eller at de har flere uoversiktlige og sammenvevde underliggende årsaker. Det finnes ikke allmenngyldige oppskrifter for hverken løsninger, arbeidsformer eller metoder. Utvikling av et godt og bærekraftig velferdssamfunn er et fellesskapsprosjekt. I tillegg til å etablere lokale mål må kommunen derfor jobbe med å styrke kapasiteten til å følge opp målene, og å se flere politikkområder i sammenheng.

Kristiansand skal være langt framme nasjonalt i arbeidet med bærekraftig samfunnsutvikling og samarbeider med andre kommuner om lokalt arbeid mot globale mål.

For å følge opp viktige felles satsinger i kommuneplanen vil kommunen vektlegge mobilisering av et mangfold av aktører og ulike kompetanser. Kommunen vil samarbeide i sterke partnerskap med næringsliv, akademia, kultur og frivillige for å skape gode løsninger for vanskelige utfordringer.



Kristiansand  
kommune

Postboks 4  
4685 Nodeland  
Tlf: 38 07 50 00  
[www.kristiansand.kommune.no](http://www.kristiansand.kommune.no)